

科技部 宣传部

《中国公民科学素质基准》题库（500 题）

一、知道世界是可被认知的，能以科学的态度认识世界。

1. 树立科学世界观，知道世界是物质的，是能够被认知的，但对世界的认知是有限的。

(1) 著名科学家霍金在他的新书《大设计》里说，宇宙不是上帝创造的，而是由于存在万有引力等定律，因此宇宙能够从无到有自己创造了自己。霍金的观点①说明世界的本原是客观的；②否定宇宙之外存在创造者；③承认世界是可以被认识的；④符合唯心主义的认识路线。（ A ）

- A. ①②③ B. ①②④ C. ①③④ D. ②③④

(2) 德国哲学家费尔巴哈说：“如果上帝的观念是鸟类创造的，那么上帝一定是长着羽毛的动物；假如牛能绘画，那么它画出来的上帝一定是一头牛。”上述观点蕴含的哲学道理是（D）

- A. 只要有了人脑，就能产生意识 B. 人脑是产生意识的物质器官
C. 错误的意识不是客观事物的反映 D. 意识的根源在于客观存在

2. 尊重客观规律能够让我们与世界和谐相处。

(3) 当我国部分地区发现空气小颗粒物 pm2.5 水平超标时，部分地区出台了控制车流量、治理污染等相关措施，这体现了：（C）

- A. pm2.5 对我们没什么伤害 B. 现代城市车流量过大急需管控
C. 认知世界和尊重科学规律能够让我们与世界和谐相处 D. 二者没有联系

(4) 20 世纪 50 年代，北大荒人烟稀少、一片荒凉。由于人口剧增，生产力水平低下，吃饭问题成为中国面临的首要问题，于是人们不得不靠扩大耕地面积增加粮食产量，经过半个世纪的开垦，北大荒成了全国闻名的“北大仓”。然而由于过度开垦已经造成了许多生态问题。现在，黑龙江垦区全面停止开荒，退耕还“荒”。这说明（D）。

- A. 人与自然的和谐最终以恢复原始生态为归宿
B. 人们改造自然的一切行为都会遭到“自然界的报复”

- C. 人在自然界面前总是处于被支配的地位
- D. 人们应合理地调节人与自然之间的物质变换

3. 科学技术是在不断发展的，科学知识本身需要不断深化和拓展。

- (5) 现代科学理论还不能完全解释中医的神奇功效，但不能因此断定中医的治疗方法不科学 (√)
- (6) “朝霞不出门，晚霞行千里”，这是人们在长期的生产实践中观察气象得出的结论。这表明 (B)
 - A. 意识是对客观事物的正确反映
 - B. 实践是认识的主要来源
 - C. 认识可以能动地改造客观世界
 - D. 规律是可以认识和利用的

4. 知道哲学社会科学同自然科学一样，是人们认识世界和改造世界的重要工具。

- (7) 恩格斯说：“人在怎样的程度上学会改变自然界，人的智力就在怎样的程度上发展起来。”这句话主要说明 (A)
 - A. 哲学的智慧产生于人类的实践活动
 - B. 认识世界需要智慧
 - C. 哲学的智慧是人们主观产生的
 - D. 学习哲学使人聪明
- (8) “人不能两次踏进同一条河流”的观点 (C)
 - A. 否认了世界的物质性
 - B. 承认意识能够正确地反映客观事物
 - C. 肯定了物质运动的绝对性
 - D. 夸大了物质的运动

5. 了解中华优秀传统文化对认识自然和社会、发展科学和技术具有重要作用。

- (9) 我国南北朝时期的范缜说：“形存则神存，形谢则神灭”，“形者神之质，神者形之用”，哲学家贝克莱认为“存在即被感知”、“物是观念的集合”。从哲学上看，上述两种观点 (C)
 - A. 都肯定了世界是客观存在的物质世界

- B. 都肯定了意识是世界的本质
- C. 前者肯定物质决定意识，后者认为意识决定物质
- D. 前者属于唯心主义，后者属于唯物主义

(10) 我国战国后期的成都平原，洪水泛滥吞没良田，十年九不收。郡守李冰为治理水患，倡导兴建了水利工程都江堰，改变了成都平原水害、旱灾交织的局面。这一事例说明 (B)

- A. 人们可以利用对规律的认识，改变或创造规律，限制某些规律发生作用，直到变害为利
- B. 人们能够利用对事物规律的认识，指导自己的行动
- C. 人们可以把成功经验作为行动的向导
- D. 规律的存在和发生作用是绝对的、无条件的

二、知道用系统的方法分析问题、解决问题。

6. 知道世界是普遍联系的，事物是发展变化的、对立统一的。能用普遍联系的、发展的观点认识问题和解决问题。

(11) 一块磁铁有南极和北极之分，只有南极或只有北极的磁铁是不存在的。这一事实说明 (A)

- A. 事物自身包含着既对立又统一的关系
- B. 事物之间都存在着相互依赖的关系
- C. 矛盾分析法是科学的工作方法
- D. 不同事物的性质是截然不同的

(12) 2. 人们常说“是药三分毒”，但我们生病时还是要吃药，因为我们看重的是那七分的药效。这里蕴含的哲理是 (B)

- A. 事物的整体对部分具有统帅作用
- B. 认识事物要注重把握矛盾主要方面
- C. 事物变化发展是量变和质变的统一
- D. 主次矛盾在一定条件下可以相互转化

7. 知道系统内的各部分是相互联系、相互作用的，复杂的结构可能是由很多简单的结构构成的。认识到整体具备各部分之和所不具备的功能。

B “尽其心者，知其性也。知其性，则知天矣”

C “仁者，以天地万物为一体”

D “独中又自有对”

(19) 阴阳学说是中国古代朴素的对立统一理论，是古人探求宇宙本源和解析宇宙变化的一种世界观和方法论，属于中国古代唯物论和辩证法的范畴。(√)

(20) 五行学说是中国古代的一种朴素的唯物主义哲学思想，是一种朴素系统论。认为宇宙间一切事物都是由木、火、土、金、水五种物质元素所组成的，自然界各种事物和现象的发展变化，都是这五种物质不断运动和相互作用的结果。(√)

三、具有基本的科学精神，了解科学技术研究的基本过程。

10. 具备求真、质疑、实证的科学精神，知道科学技术研究应具备好奇心、善于观察、诚实的基本要素。

(21) 科学精神源于人类的求知、探索精神和感性、实证的传统，并随着科学实践不断发展，内涵也更加丰富。(√)

(22) 要发扬求真务实的科学文化，需要倡导追求真理、不容许失败的科学思想。(×)

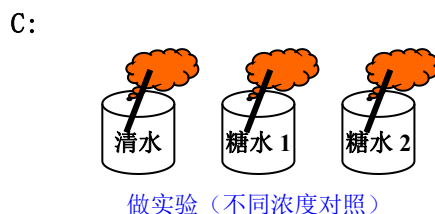
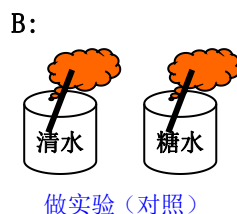
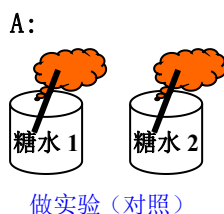
(23) 科学精神内涵十分丰富，最基本的是(A)

A、探索真理、崇尚真理 B、求真务实、开拓创新

C、合理怀疑与理性批判 D、反对迷信、伪科学

11. 了解科学技术研究的基本过程和方法。

(24) 有人为了使花开得更长久些，在水中放了些糖，以增加水中的营养；但也有人对此反对，说水中加糖，会使细胞失水，花反而更容易枯萎。下面的论证方法中，你最倾向于(C)



(25) 假如您是一位科学家，在实验收集数据时，发现助手中有一位的小部分数据测算不准确，但是试验整体结果却是符合预期的，你觉得下列哪个说法是正确的：(C)

- A. 说明这个试验的设计肯定出了问题，必须重新设计
- B. 只有一位助手的小部分数据测算不准确，不妨碍试验结果的得出
- C. 可能是助手不称职，可能要做好辞退这位助手的准备

(26) 某大工厂的进口设备出现问题，请了一位科学研究人员来检查，而且收费很高。虽然之前也请过很多高级工程人员，也没能解决问题，厂里的工人都觉得应该多找几个年长有经验的老工人一起逐个部位拆卸检查，请了科学家来岂不是纸上谈兵？结果科学家顺利解决了这个问题，他经过几天测试和计算在庞杂设备中一个不起眼的配件处画了一个圈，结果发现是那里出现了问题。工人们感叹一个圈就能值百万，以下他们的这些说法，您最为赞同哪个？(B)

- A、人家知识人就是不一样，有文凭就能拿好多钱
- B、人家的功夫不在手艺活上，能看出背后的道道来
- C、完全是运气，碰上了吧
- D、他没拆开就能看见里面，可能是有特异功能

12. 对拟成为实验对象的人，要充分告知本人或其利益相关者实验可能存在的风险。

(27) 对拟成为实验对象的人，要充分告知本人或其利益相关者实验可能存在的风险。
(✓)

(28) 假设你是一个制药公司的首席科学家，正在推广一种新药，可以有效治疗抑郁症，前景被广泛看好，某天你无意中发现这种药可能引起异常的兴奋，除此之外没有任何副作用发现。抑郁症患者吃完后，0.01%的患者会兴奋得整夜睡不着，当你询问他们的时候他们表示，抑郁症之后从没有这样开心过，引发极度亢奋在他们眼中根本不是副作用，而是雪中送炭。你认为是否应该将这种药物会引发兴奋写进药物说明书中？__是__

四、具有创新意识，理解和支持科技创新。

13. 知道创新对个人和社会发展的重要性，具有求新意识，崇尚用新知识、新方法解决问题。

- (29) 科技创新成为人类一切文明、进步的源泉，成为决定国家或区域竞争力的第一要素。(√)
- (30) 自主创新是科技发展的灵魂，是一个民族发展的不竭动力，是支撑国家崛起是筋骨。(√)
- (31) 创新文化是国家创新体系中不可或缺的关键资源，也是国家竞争力的重要组成部分。(√)
- (32) “技术创新”的完整概念，是指对新技术的研究开发以及 (D)
- A. 产品化与信息化过程 B. 信息化与商品化过程
C. 商品化与专利化过程 D. 产品化与商品化过程
- (33) “技术创新”可以优化产业结构。 (√)

14. 知道技术创新是提升个人和单位核心竞争力的保证。

- (34) 一家公司的寿命要长久，最核心的是 (C)
- A. 宣传能力 B. 资金实力 C. 创新能力 D. 办公条件
- (35) 现代创新理论的提出者约瑟夫·熊彼特认为，创新的主体是 (B)
- A 政府 B 企业 C 个人 D 学者
- (36) (D)是指通过对各种现有技术的有效集成，形成有市场竞争力的产品或者新兴产业。
- A 原始创新 B 创造性模仿
C 引进消化吸收再创新 D 集成创新
- (37) 华为企业提倡的“狼”性特征的创新型专业技术人员可以不具有以下什么样的特征(C)
- A、敏锐的嗅觉 B、不屈不挠，奋不顾身的进攻精神

C、凶猛好斗

D、群体奋斗

15. 尊重知识产权，具有专利、商标、著作权保护意识。知道知识产权保护制度对促进技术创新的重要作用。

(38) 专利制度有利于激励人们创新发明的积极性 (√)

(39) 在我国历史上有许多创新与发明，如“活字排版”、造纸术等，你认为比较可行的是可以申请世界 (B)

A. 发明奖 B. 文化遗产 C. 专利 D. 贡献奖

(40) 技术创新过程中，以下不是属于知识产权保护范围的是 (B)

A. 专利 B. 法规 C. 商标 D. 著作权

16. 了解技术标准和品牌在市场竞争中的重要作用，知道技术创新对标准和品牌的引领和支撑作用，具有品牌保护意识。

(41) 下列市场中较流行一些品牌中，属于我国自主品牌的是 (D)

A. 百事可乐 B. 通用电气 C. 中华牙膏 D. 光明乳业

(42) 当前培育品牌的重要手段是要靠自主创新 (√)

(43) 一个自主创新的品牌是靠长期积累培育成功的 (√)

(44) 小王通过模仿其它公司的产品，今年盈利达3百万人民币，所以模仿可以替代创新成为企业的核心竞争力 (×)

17. 关注与自己的生活和工作相关的新知识、新技术。

(45) 关注专业新知识、新技术的发展，这首先是因为 (B)

A、指导别人的需要 B、自身发展的需要
C、改变现状的需要 D、继承传统的需要

(46) 现代创新理论之父熊彼特提出：创新是把一种新的生产要素和新的生产条件“新结合”引入 (D)。

A、理论体系 B、逻辑体系

20. 了解中国古代四大发明、天算农医以及近代科技成就及其对世界的贡献。

(53) 中国古代四大发明中什么对航海有了直接的促进作用? (C)

A. 印刷术 B. 造纸术 C. 指南针 D. 火药

(54) 中国古代四大发明中, 影响最为久远, 对文明发展和社会进步的积极作用最为显著的是 (B)

A. 印刷术 B. 造纸术 C. 指南针 D. 火药

21. 知道技术产生的影响具有两面性, 而且常常超过了设计的初衷, 既能造福人类, 也可能产生负面作用。

(55) 一般来说, “技术创新”会造福人类, 但有时也可能带来负面影响。 (✓)

(56) 核武器就不应该被制造出来, 核武器研究也不该被发展。 (×)

22. 知道技术的价值对于不同的人群或者在不同的时间, 都可能是不同的。

(57) 电话、网络给我们带来了极大的方便, 但也有不少诈骗电话、短信骚扰我们, 网络上存在很多虚假消息、谣言等。你怎么看待? (D)

A、技术在应用过程中, 会随着使用者的不同产生不同的价值, 是正常现象, 不用管;

B、会给人类带来负面作用的技术, 应该限制其发展、使用;

C、继续大力发展、应用该技术, 不用太多考虑该技术应用带来的问题;

D、继续发展、应用该技术, 同时加强监管, 遏制该技术的不正当使用。

23. 对于与科学技术相关的决策能进行客观公正地分析, 并理性表达意见。

(58) 国家提出了大力发展电动汽车的政策, 但目前废旧电池的处理可能带来环境污染, 你认为? (C)

A、终止这一政策的实施;

B、大力推行政策实施, 电池处理问题以后考虑;

- C、推进电动汽车政策，同时建议国家组织力量解决电池处理污染难题；
D、暂停该政策实施，待电池处理污染问题解决后再启动。

(59) 转基因食品危害人体健康，所以不应该加大对转基因研究的投入。 (×)

六、树立生态文明理念，与自然和谐相处。

24. 知道人是自然界的一部分，热爱自然、尊重自然、顺应自然、保护自然。

(60) 人也是自然界的组成部分 (√)

(61) 关于人与自然的关系，你比较认同的观点是 (C)

- A、人类生存决定自然环境 B、自然环境决定人类生存
C、人类生存与自然环境相互影响 D、人类生存与自然环境没有关系

(62) 据中国人与生物圈国家委员会提供的一份调查显示：我国已有 22%的自然保护区由于开展生态旅游而造成保护对象的破坏，11%出现旅游资源退化。对此，一批批有识之士选择当环保志愿者，去保护我们的大自然。是因为 (A)

- ①大自然是人类的朋友
②人与大自然的不和谐之音已越来越严重
③善待大自然就等于善待我们人类自己
④大自然是我们赖以生存和发展的物质基础，是我们共同的家园
A. ①②③④ B. ②③④ C. ③④ D. ①②

(63) 太湖水污染及蓝藻监测预警于 2012 年 4 月 1 日启动。目前，江苏省“科学治太”全社会总投入已达 700 亿元。我们要善待自然，就要做到 (D)

- ①保护自然，做大自然的朋友
②不向自然界索取任何东西
③采取积极措施预防和减少对大自然的破坏
④合理利用自然资源，保护生态环境
A. ①②③ B. ①②④ C. ②③④ D. ①③④

(64) 5 月 22 日是联合国确立的国际生物多样性日。生物多样性及其所提供的多重生态服务对于实现保障世界用水的目标至关重要。这说明 (C)

- ①地球物种和栖息地及其所提供的物品和服务是人类财富、健康与复制的基础
- ②人类是万物之灵，是自然界的主宰
- ③ 水是生命之源，保护生物多样性就是保护人类的生命
- ④地球生态系统如果发生不可挽回的变化，人类文明将不复存在

A. ①②③ B. ②③④ C. ①③④ D. ①②④

25. 知道我们生活在一个相互依存的地球上，不仅全球的生态环境相互依存，经济社会等其他因素也是相互关联的。

(65) 冰岛火山喷发对国际航空业的影响已成为欧洲自“二战”以来最严重的航空混乱。由于空中交通几乎瘫痪, 欧洲粮食、药物等货物开始出现短缺。这说明地球上一个地方一件事情的发生度有可能导致全球生态环境、经济社会等方面出现重大问题。

(✓)

(66) 2008 年爆发的金融海啸，不仅席卷了美国，还波及其他发达国家，也波及许多发展中国家，世界经济举步维艰，这说明 (D)

- A 联系是人为创造的 B 联系是主观随意的
- C 否认了联系的多样性 D 世界是一个有机联系的整体

26. 知道气候变化、海平面上升、土地荒漠化、大气臭氧层损耗等全球性环境问题及其危害。

(67) 气候变化是一个 (C)

- A、发达国家环境问题 B、发展中国家环境问题
- C、全球性的环境问题 D、北半球国家环境问题

(68) 海平面上升是一个全球性的环境问题，其主要原因是 (B)

- A. 地面沉降 B. 气候变暖 C. 土地沙漠化 D. 雨水增多

(69) 以下不是造成土地沙漠化的原因是 (D)

- A. 长期超采地下水 B. 降水少 C. 气候干旱 D. 减少草场放牧时间

(70) 践行低碳生活可以有效遏制气候变暖 (✓)

27. 知道生态系统一旦被破坏很难恢复。恢复被破坏或退化的生态系统成本高、难度大、周期长。

(71) 对保护生态系统，你的看法是：(D)

- A、树砍了只要再种下去还会长，没必要保护森林；
- B、河水是流动的，污染了也没事，都能流走；
- C、先把经济搞上去，有了钱再治理、恢复污染的环境来得及；
- D、草原一旦退化成沙漠，就很难再恢复成草原，破坏容易重建难。

七、树立可持续发展理念，有效利用资源。

28. 知道发展既要满足当代人的需求，又不损害后代人满足其需求的能力。

(72) 可持续发展的意识主要是指具有 (A)

- A、人与自然协调意识
- B、资源开发意识
- C、保护能源意识
- D、经济发展意识

(73) 为了使森林资源保持其可再生的特性，我们应该 (C)

- A、加快砍伐来促其再生
- B、全面造林来促其再生
- C、适度利用来促其再生
- D、停止利用来促其再生

(74) 即使不可再生资源，通过技术也可找到替代物，所以人类应该 (B)

- A、不必担忧其枯竭
- B、使用与开发替代物兼顾
- C、加快利用求发展
- D、找到替代物后才能利用

29. 知道地球的人口承载力是有限的。了解可再生资源和不可再生资源，知道矿产资源、化石能源等是不可再生的。具有资源短缺的危机意识和节约物质资源、能源意识。

(75) 对于不可再生的资源和能源，比较可取的利用方式是 (D)

- A、暂时不用
- B、用完再说
- C、加快使用
- D、循环使用

(76) 人口与资源基本国情是一个国家经济发展的根本基础 (√)

(77) 我国人均占有土地资源高于世界平均水平。 (×)

(78) 我国目前存在资源、能源短缺的问题，最主要原因是 (C)

A、储藏总量少 B、利用率低 C、人均量小 D、缺少技术

(79) 电饭锅煮同样多的米饭，用以下哪种锅更省电 (C)

A、功率大的锅 B、容积大的锅 C、可以调节的锅 D、容积小的锅

(80) 将节能灯安装在经常需要开关的地方比较合适。 (X)

30. 知道开发和利用水能、风能、太阳能、海洋能和核能等清洁能源是解决能源短缺的重要途径。知道核电站事故、核废料的放射性等危害是可控的。

(81) 地球生命活动所需的能量，最主要来源是 (A)

A、太阳光 B、月球反射光 C、地热资源 D、矿产资源

(82) 科学家公认，未来人类最合适、最安全、最绿色、最理想的替代能源是 (B)。

A. 原子能 B. 太阳能 C. 风能 D. 潮汐能

31. 了解材料的再生利用可以节省资源，做到生活垃圾分类堆放，以及可再生资源的回收利用，减少排放。节约使用各种材料，少用一次性用品。了解建筑节能的基本措施和方法。

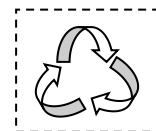
(83) 以下哪一种废弃物还没有专门回收利用 (C)

A、废电视机 B、空易拉罐 C、过期食品 D、陈旧衣被

(84) 节约使用材料是“绿色生活”的一个标志 (X)

(85) 社区中有一个垃圾箱的标志如图，它表示收取的是： (C)

A. 有害垃圾 B. 装修垃圾
C. 可回收垃圾 D. 厨房垃圾



八、崇尚科学，具有辨别信息真伪的基本能力。

32. 知道实践是检验真理的唯一标准，实验是检验科学真伪的重要手段。

(86) “竹外桃花三两枝，春江水暖鸭先知。”诗人用拟人手法告诉我们这样的哲理：
(A)。

- A. 实践是认识的来源
B. 实践是获得知识的唯一途径
C. 创新源于人们想象
D. 认识是不断向前发展的

(87) 我国古代把蜃景看成是客观存在的仙境是不科学的 (√)

(88) 人在梦境中大喊大叫预示灾祸将要降临 (×)

(89) 手相面相是能看得出命运，是信则有不信则无的 (×)

(90) 日全食是可预见的正常自然现象，与重大灾难的预兆无关 (√)

(91) 对于大年初五放鞭炮可以迎财神的观点，你认为下面哪一种说法较为合理
(D)

- A. 不可全信，不可不信
B. 这是一种风俗，不妨随俗
C. 放鞭炮增信心能发财
D. 放鞭炮和发财没有相关性

(92) 魔术表演是一种艺术，但不是真的 (√)

(93) 验证是否迷信，你一般会认同以下哪种方式? (A)

- A. 考察反映的事实是否可重复
B. 分析它能否说出一些道理
C. 回忆自己是否曾经听说过
D. 看看身边其他人是否相信

33. 知道解释自然现象要依靠科学理论，尊重客观规律，实事求是，对尚不能用科学理论解释的自然现象不迷信、不盲从。

(94) 现代科学理论还不能完全解释中医的神奇功效，但不能因此断定中医的治疗方法不科学 (√)

(95) 手相算命不可靠，电脑算命才科学 (×)

(96) 下列关于动物行为与天气变化关系的谚语中，不正确的是 (C)

- A. 喜鹊枝头叫，出门晴天报
B. 蛤蟆哇哇叫，大雨就要到

C. 小狗乱打架，出门防雷打 D. 蚯蚓路上爬，雨水乱如麻

34. 知道信息可能受发布者的背景和意图影响，具有初步辨识信息真伪的能力，不轻信未经核实的信息。

(97) 甄别信息的价值是考察信息发布者的名气大小 (×)

(98) 网络信息往往有真伪，你对信息查询结果的看法是 (C)

A、充分相信 B、不能相信 C、需要甄别 D、无所谓

(99) 网民在网上发布信息，要受到国家法律和社会道德的制约 (√)

九、掌握获取知识或信息的科学方法。

35. 关注与生活和工作相关知识和信息，具有通过图书、报刊、杂志和网络等途径检索、收集所需知识和信息的能力。

(100) 凡是网络查到的信息都是可用的可靠信息 (×)

(101) 在互联网中检索《时间简史》的作者，一般可输入 (D)

A、时间简史 B、时间简史作者是谁

(102) 对互联网的信息安全破坏性最大的是： (A)

A、病毒 B、软件 C、硬件 D、防火墙

(103) 安全而健康地使用计算机，就应注意 (B)

A、经常下载视频信息 B、经常删除不良信息

C、不断更新电脑硬件 D、定期开展信息交流

36. 知道原始信息与二手信息的区别，知道通过调查、访谈和查阅原始文献等方式可以获取原始信息。

(104) 对获得的二手信息，如要使用，最可靠的方法是 (A)

A、仔细甄别 B、相信名家 C、不断修正 D、少量选用

(105) 想获取第一手信息，就不能借助于 (D)

A、实地调查 B、走访当事人 C、查找原始资料 D、听相关评论

(106) 对于互联网上的非正式信息,要通过多方面的求证查找到原始出处才能判断其信息的可靠性。 (√)

(107) 《爱因斯坦文集》与《爱因斯坦传》相比,后者是原始信息 (×)

37. 具有初步加工整理所获的信息,将新信息整合到已有的知识中的能力。

(108) 目前速度最快的信息是源于 (B)

A、报纸的信息 B、网络的信息 C、电视的信息 D、电台的信息

(109) 对获得信息进行整合和提炼,有助于提高人的综合统筹能力和逻辑推理能力。 (√)

38. 具有利用多种学习途径终身学习的意识。

(110) “活到老、学到老”只是对老年人而提的要求 (×)

(111) 所谓“终身学习”是指 (B)

A、在老年大学的学习 B、在学历后的所有学习
C、在社区大学的学习 D、在所有学校中的学习

十、掌握基本的数学运算和逻辑思维能力。

39. 掌握加、减、乘、除四则运算,能借助数量的计算或估算来处理日常生活和工作中的问题。

(112) 数学主要研究的是 (C)

A、形象思维 B、数字规律 C、形、数及其关系 D、数据与社会关系

(113) 数学被使用在包括科学、工程、医学和经济学等的不同领域,用于这些领域的数学通常被称为 (A)

A、应用数学 B、基础数学 C、理论数学 D、模糊数学

(114) 城市中住宅楼每层的高度大约是 (B)

A、2米 B、3米 C、4米 D、5米

40. 掌握米、千克、秒等基本国际计量单位及其与常用计量单位的换算。

(115) 我们日常生活中常用的 1 斤是 (C)

- A、50 克 B、1 千克 C、0.5 千克 D、200 克

(116) 在面积计量中 1 亩对应 (C)

- A、0.67 公顷 B、0.33 公顷 C、666.67 平方米 D、100 平方米

41. 掌握概率的基本知识，并能用概率知识解决实际问题。

(117) 如果一道试题有 75% 的解答人都答不对，说明这道试题 (C)

- A、有质量 B、有水平 C、有难度 D、有意义

(118) “吸烟是否会导致肺癌”你的判断是 (D)

- A、张某吸烟 30 年，至今未患肺癌，所以吸烟不会导致肺癌
B、李某吸烟 30 年，已经患了肺癌，所以吸烟会导致肺癌
C、王某从不吸烟，已经患了肺癌，所以吸烟不会导致肺癌
D、据医学临床统计：“吸烟者比不吸烟者患肺癌高 10 倍”，所以吸烟会导致肺癌

(119) 医生告诉一对夫妇，由于他们具有相同的病态基因，如果他们生育一个孩子，这个孩子患遗传病的机会为四分之一，以下哪个说法是正确的？(D)

- A. 如果他们生育三个孩子，那么这三个孩子都不会得遗传病
B. 如果他们的第一个孩子有遗传病，那么后面的三个孩子不会得遗传病
C. 如果他们的前三个孩子都很健康，那么第四个孩子肯定得遗传病
D. 他们的孩子都有可能得遗传病

42. 能根据统计数据和图表进行相关分析，做出判断。

(120) 价格变动会引起需求量的变动，但不同商品的需求量对价格变动的反映程度是不同的。一般而言，生活必需品的需求量随价格变动的幅度相对较小，图 1 与图 2 是生活必需品和高档耐用品的需求曲线，如果用横轴 OQ 代表需求量，纵横 OP 代表价格。对此说明正确的是 (A)

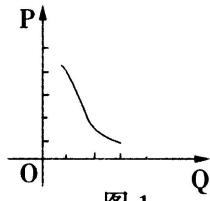


图 1

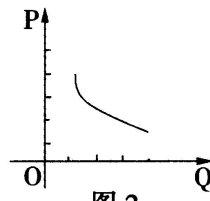
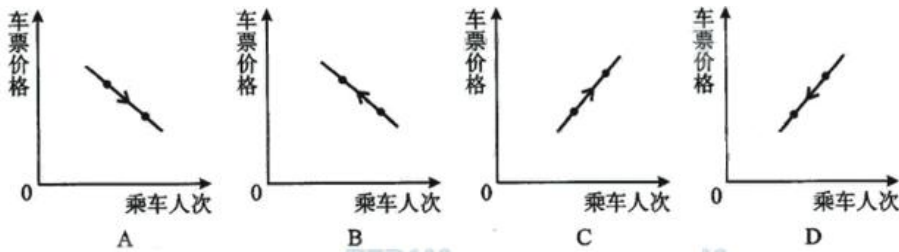


图 2

- A.图 1 表示的是生活必需品需求曲线，图 2 表示的是高档耐用品需求曲线
- B.图 1 表示的是高档耐用品需求曲线，图 2 表示的是生活必需品需求曲线
- C.图 1 和图 2 都表示价格越高，该种商品需求量越大
- D.图 1 和图 2 都表示市场需求量决定价格

(121) 下调公交车车票价格，乘坐公交车的人次增加，能够正确反映这一变化的图形是

(A)



(122) 下面是一幅单个技术发展的轨道图，横坐标表示时间，纵坐标表示技术成熟度，

t_1 表示这个技术被发明的时间点。这个示意图至少说明了这个技术 (B)

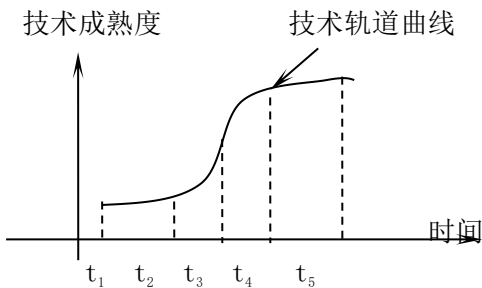
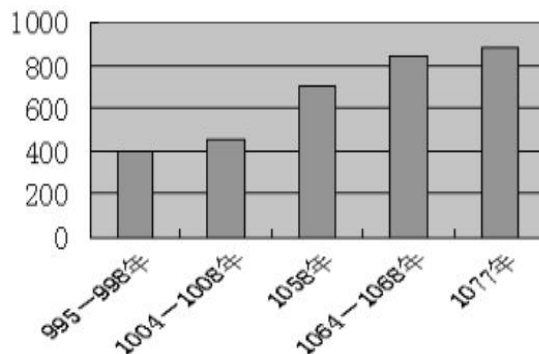


图 单个技术发展的轨道

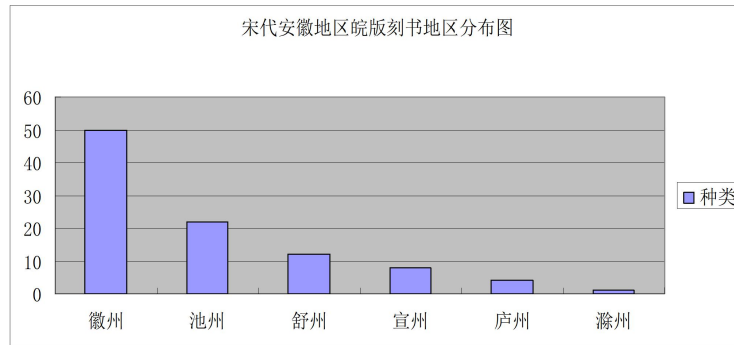
- A. 很伟大
- B. 在早期并不完善
- C. 很有市场前景
- D. 在各阶段发展速度相同

(123) 下图是北宋商税额简图 (单位: 万贯), 对该图分析正确的是北宋 (C)



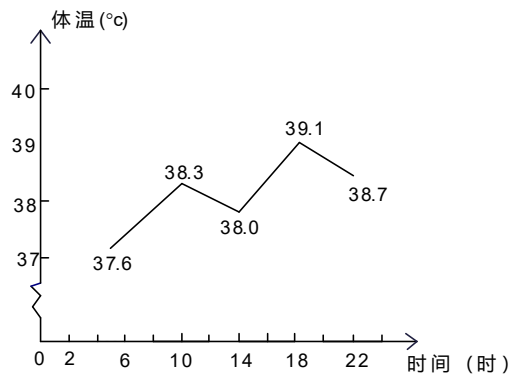
- A. 商品经济较唐代更繁荣
- B. 着手实施重商主义政策
- C. 政府商业税收不断增加
- D. 农业和手工业逐渐衰退

(124) 刻书，是用雕版印刷术印制的书籍的通称，按分类有官刻和私刻之分。下图是根据有关资料绘制的宋代安徽地区皖版刻书分布示意图。它反映了此时安徽地区 (C)



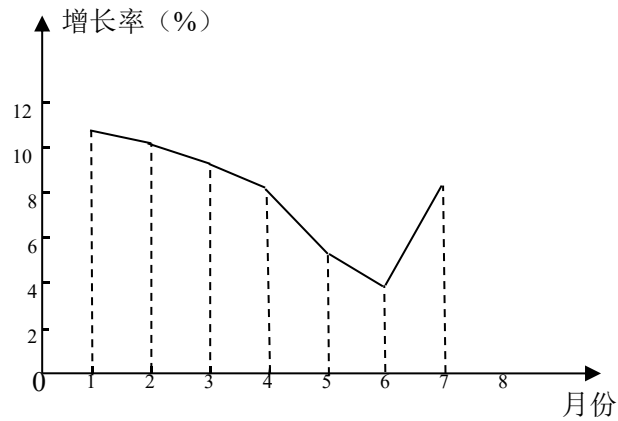
- A. 刻书数量处全国领先水平
- B. 民间私刻书种类超过官方
- C. 文化发展不均衡性
- D. 文化重心已经转移到南方

(125) 如图是一护士统计的一位病人的体温变化图，这位病人中午 12 时的体温约为 (C)



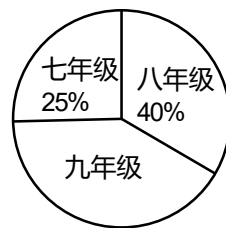
- A. 39.0°C
- B. 38.5°C
- C. 38.2°C
- D. 37.8°C

(126) 某种股票在 7 个月内销售量增长率的变化状况如图所示，从图上看，下列结论不正确的是 (D)



- A. 2~6 月股票的销售量增长率逐渐变小 B. 7 月份股票的销售量增长率开始回升
 C. 这 7 个月中，每月的股票销售量不断上涨 D. 这 7 个月中，股票销售量有上涨有下跌.

(127) 如图是用扇形统计图表示我校三个年级学生数的分布情况，已知学校现有学生数 2100 人，则九年级有学生 (A) .



- A. 735 人 B. 700 人 C. 835 人 D. 800 人

43. 具有一定的逻辑思维的能力，掌握基本的逻辑推理方法。

(128) 人们在认识过程中借助于概念、判断、推理等思维形式进行理性认识的过程被称为 (A)

- A、逻辑思维 B、直觉思维 C、抽象思维 D、理性认识

(129) 从已知事实为前提，得出“必然的”结论的推理方式叫做 (B)

- A、归纳 B、演绎 C、描述 D、总结

(130) 人们的交际需要沟通，而沟通中的说服力需要 (D)

- A、语言生动 B、感情丰富 C、动作要到位 D、表述有逻辑

(131) 王教授说：“管理学院的大学生的家庭困难情况比起以前有了很大的改观，因为我的学生现在要求安排勤工俭学的人越来越少了”。上面的结论是由下列哪个假设得出的 (C)

- A. 现在大学生父母亲的收入增加了，使得大学生不再需要勤工俭学。
- B. 尽管家境有了改善，大学生也应当参加勤工俭学来锻炼自己的全面能力。
- C. 要求学校安排勤工俭学是学生家庭是否困难的一个重要标志。
- D. 大学生把更多的时间用在学业上，勤工俭学的人就少了

(132) 根据下面科普内容“要把火山进行系统的分类也不是一件容易的事，因而出现某些学者偏重以火山的构造形态分类；另一些学者则根据火山的喷发特征，主要是爆发的猛烈程度来分类。”概括：这段话说明了 (D)

- A、科学分类很困难 B、科学分类很混乱
- C、科学分类没道理 D、科学分类讲维度

44. 知道自然界存在着必然现象和偶然现象。解决问题讲究规律性，避免盲目性。

(133) 自然界有着许多偶然现象，这种现象遵循的是 (C)

- A、因果决定律 B、对立统一律
- C、概率统计规律 D、物极必反律

(134) 长江三角洲 2009 年 7 月 22 日观测到日全食，这是一种 (A)

- A、必然现象 B、偶然现象 C、不可知现象 D、可重复现象

(135) 历史上杰出人物的产生是 (D)

- A. 纯粹偶然机遇所造成
- B. 完全由其自身能力所造就
- C. 历史命运的必然安排的结果
- D. 适应历史发展的必然要求与主观努力相结合结果

(136) 面对消极腐败的东西，我们一定要提高警惕，做到见微知著，防微杜渐。因为(A)。

- A. 量变积累到一定程度必然引起质变 B. 原因必然引起结果
C. 外因通过内因而起作用 D. 消极腐败的东西不可能长期存在

十一、掌握基本的物理知识。

45. 知道分子、原子是构成物质的微粒，所有物质都是由原子组成，原子可以结合成分子。

(137) 原子和原子可以结合成： (B)

- A、离子 B、分子 C、质子 D、电子

(138) 比质子和中子还要小的是 (C)

- A、原子 B、核子 C、夸克 D、分子

(139) 对于物质都由原子构成的科学规律说明 (D)

- A、科学已经发展到了顶峰 B、科学是可以创造出来的
C、科学发展是带有偶然性 D、科学发现是不断探索的过程

(140) 原子核由质子和中子构成。 (√)

46. 区分物质主要的物理性质，如密度、熔点、沸点、导电性等，并能用它们解释自然界和生活中的简单现象；知道常见物质固、液、气三态变化的条件。

(141) 三种饮料可调成一杯“鸡尾酒”，这是因为三种饮料的 (C)

- A、熔点不同 B、酸碱性不同 C、密度不同 D、溶解性不同

(142) 下列现象不属于物理变化的是： (A)

- A、铁钉生锈 B、气球爆炸 C、冷水结冰 D、铁变磁铁

(143) 水从液态变为气态的现象被称为： (B)

- A、升华 B、蒸发 C、蒸腾 D、凝结

(144) 人类掌握了物质反应的规律，就能够制约自然界 (×)

47. 了解生活中常见的力，如重力、弹力、摩擦力、电磁力等。知道大气压的变化及其对生活的影响。

- (145) 牛顿从“苹果落地”这一现象中发现了什么作用力。 (A)
- A. 万有引力 B. 地球磁场力 C. 向心力 D. 大气压力
- (146) 表现为物质重力、宇宙天体间的吸引力叫做 (B)
- A、磁力 B、万有引力 C、强力 D、弱力
- (147) 原子核（质子）与电子间的相互吸引力是 (A)
- A、电磁力 B、电力 C、强力 D、弱力
- (148) 日常生活中，考虑引力影响，对要挂吊的物体，你会 (C)
- A、把它放地上 B、经常换地方 C、检查并挂牢 D、加上外包装
- (149) 在海拔较高的地方，大气压比较低，烧开水的温度会 (C)
- A. 高于 100℃ B. 等于 100℃ C. 低于 100℃ D. 都有可能

48. 知道力是自然界万物运动的原因。能描述牛顿力学定律，能用它解释生活中常见的运动现象。

- (150) 一切物体总保持匀速直线运动状态或静止状态，直到有外力迫使它改变这种状态为止。这是牛顿力学定律中的 (A)
- A、第一定律 B、第二定律 C、第三定律 D、都不是
- (151) 物体加速度的方向跟合外力的方向相同，物体的加速度跟物体所受的合外力成正比、跟 (B)
- A、物体的质量成正比 B、物体的质量成反比
C、物体的质量不相关 D、物质的位置不相关
- (152) 两个物体之间的作用力和反作用力在同一条直线上，且 (A)
- A、大小相等，方向相反 B、大小相等，方向相同
C、大小不等，方向相同 D、大小不等，方向相反
- (153) 根据牛顿的惯性定律，我们在开车时要注意 (C)

A、少用刹车 B、多按喇叭 C、保持车距 D、经常开灯

49. 知道太阳光由七种不同的单色光组成，认识太阳光是地球生命活动所需能量的最主要来源。知道无线电波、微波、红外线、可见光、紫外线、X射线都是电磁波。

(154) 太阳光是由七种单色光组成的。以下不属于单色光的是 (C)

A、红色光 B、紫色光 C、白色光 D、绿色光

(155) 无线电波是电磁波，而可见光不是电磁波 (X)

(156) 地球上的人观看晴朗的天空呈现蓝色，这是因为 (C)

A、大陆上的海水把天空映成蓝色 B、太阳光中的蓝色被物体反射成蓝色

C、太阳光中的蓝色光被天空中的微粒散射成蓝色 D、宇宙空间本身是蓝色

50. 掌握光的反射和折射的基本知识，了解成像原理。

(157) 治疗远视眼的主要方法是配戴合适的透镜进行矫正 (B)

A、凹透镜 B、凸透镜 C、平光镜 D、反光镜

(158) 近视眼佩戴的眼镜是 (A)

A、凹透镜 B、凸透镜 C、平光镜 D、反光镜

(159) “相机拍照”、“照镜子”和“点燃的蜡烛照亮房间”可以分别说明以上物理原理的是 (A)

A. 光的折射现象、光的反射现象和光的直线传播

B. 光的折射现象、光的直线传播和光的反射现象

C. 光的直线传播、光的反射现象和光的折射现象

D. 光的直线传播、光的折射现象和光的反射现象

51. 掌握电压、电流、功率的基本知识，知道电路的基本组成和连接方法。

(160) 串联电路是电流依次通过每一个组成元件的电路. 串联电路的基本特征是

(A)

- A、只有一条线路
- B、应有两条平行线路
- C、应有两条交叉线路
- D、有两条以上线路

(161) 在并联电路中，每一元件两端的电压都是相同的，流过每一元件的电流不会受其他元件影响。 (√)

(162) 落在高压线上的鸟儿不会触电死亡，这是因为 (C)

- A. 鸟爪上的角质层是绝缘的
- B. 鸟儿对电流的承受能力比较强
- C. 鸟儿双脚落在同一条导线上，没有电流流过鸟的身体
- D. 高压线有橡胶外皮

(163) 电炉通电后，电炉丝热得发红，而跟电炉连接的铜导线却不那么热，这是因为 (D)

- A. 通过铜导线的电流小，所以它消耗的电能也较少
- B. 电炉丝和铜导线消耗的电能相同，但铜导线散热快，所以就不那么热
- C. 通过电炉丝的电流大，所以它消耗的电能较多
- D. 铜导线电阻较小，所以它消耗的电能较少

52. 知道能量守恒定律。能量既不会凭空产生，也不会凭空消灭，只会从一种形式转化为另一种形式，或者从一个物体转移到其他物体，而总量保持不变。

(164) 下列能量的转化中，属于机械能转化为内能的是 (D)

- A. 点燃爆竹，爆竹腾空而起
- B. 汽车紧急刹车，轮胎发热
- C. 给生石灰加水，温度升高
- D. 给电炉通电，电炉发热

(165) 下面关于能量的说法中，正确的是 (D)

- A. 用砂轮磨刀是由内能转化为动能
- B. 陨石进入大气层成为流星时，是内能转化为机械能
- C. 壶中的水沸腾时壶盖不停地跳动，是水的势能转化为壶盖的动能

D. 用打气筒给轮胎打气，打气筒发热，是机械能转化为内能

十二、掌握基本的化学知识。

53. 知道水的组成和主要性质，举例说出水对生命体的影响。

(166) 水是一种化合物，组成水的两种元素是： (B)

A、氮与氧 B、氢与氧 C、碳与氢 D、碳与氧

(167) 组成水分子的两种元素是氮与氧 (X)

(168) 人体内的水分，大约占到体重的____ (B)

A. 45% B. 60% C. 85% D. 90%

54. 知道空气的主要成分。知道氧气、二氧化碳等气体的主要性质，并能列举其用途。

(169) 空气是一种混合气体，其占最大比例的成分是 (B)

A、氧气 B、氮气 C、氢气 D、二氧化碳

(170) 氧气对人们日常生活中的主要用途是： (A)

A、呼吸与助燃 B、防暑降温 C、消毒灭菌 D、净化水体

55. 知道自然界存在的基本元素及分类。

(171) 自然界中目前被人类发现的自然元素有 (A)

A、100多种 B、150多种 C、180多种 D、200多种

(172) 人体中含量最多的元素是氧 (√)

(173) 地球大气中含量最多的元素是 (B)

A、碳 B、氮 C、铁 D、氧

56. 知道质量守恒定律。化学反应只改变物质的原有形态或结构，质量总和保持不变。

(174) 下列现象不属于化学变化的是： (C)

A、铁锅生锈 B、酒精燃烧 C、冷水结冰 D、生米煮成熟饭

(175) 下列物质的用途，主要利用其化学性质的是 (C)

A、活性炭可除去冰箱中的异味

B、干冰用作人工降雨

C、氮气用作焊接金属的保护气

D、汽油可用于擦拭衣物上的油污

57. 识别金属和非金属，知道常见金属的主要化学性质和用途。知道金属腐蚀的条件和防止金属腐蚀常用的方法。

(176) 目前人们一般辨别金属和非金属的方法是 (A)

A、是否导电 B、是否有颜色 C、是否透明 D、是否有气味

(177) 黄金在自然界中的主要存在状态是 (A)

A、单质 B、化合物 C、混合物 D、混合物

(178) 铝的密度很小，虽然它比较软，但也可制成各种铝合金，如硬铝、超硬铝、防锈铝、铸铝等。 (√)

58. 能说出一些重要的酸、碱和盐的性质，能说明酸、碱和盐在日常生活中的用途，并能用它们解释自然界和生活有关简单现象。

(179) 硫酸可分为浓硫酸和稀硫酸两种，浓硫酸是一种无色无味油状液体，具有难挥发性等化学性质，但不具有 (C)

A、吸水性 B、强氧化性 C、还原性 D、腐蚀性

(180) 盐是人们日常生活中最常见的一种化学物品，可用于调味和化工。在日常生活中盐还有许多妙用，但不能够用以 (B)

A、去腥 B、保鲜 C、消炎 D、防腐

(181) 对于经常有胃酸反应的人，你会建议他吃的药应具有 (A)

A、碱性的 B、酸性的 C、中性的 D、辣性的

十三、掌握基本的天文知识。

59. 知道地球是太阳系中的一颗行星，太阳是银河系内的一颗恒星。宇宙由大量星系构成的。了解“宇宙大爆炸”理论。

(182) 太阳系中的唯一有生命存在的行星是 (C)

A、水星 B、火星 C、地球 D、金星

(183) 用望远镜判别星系与恒星差别的基本依据是其 (B)

A、颜色不同 B、形状不同 C、大小不同 D、密度不同

(184) 银河系是无数河外星系中的一个代表 (X)

(185) 根据科学的宇宙观，今天的宇宙是源于 (D)

A、太阳的变化 B、万有引力 C、神的推力 D、一次大爆炸

60. 知道地球自西向东自转一周为一日，形成昼夜交替；地球绕太阳公转一周为一年，形成四季更迭；月球绕地球公转一周为一月，伴有月圆月缺。

(186) 地球公转是绕着太阳的运动，其周期长短是 (A)

A、一年 B、一月 C、一周 D、一日

(187) 地球上昼夜更替现象的主要成因是 (A)

A、地球自转 B、地球公转 C、月球自转 D、月球公转

(188) 地球上四季更替现象的主要成因是 (B)

A、地球自转 B、地球公转 C、月球自转 D、月球公转

(189) 以下观察方法不能证明是北半球“夏至日”现象的是 (D)

A、测日出时间 B、测太阳高度 C、测白天长度 D、测正午气温

(190) 春夏秋冬四季变化是一种自然现象，但并非自然规律 (X)

(191) 月球绕地球公转引起了地球上看到的月相的变化。一个朔望月（从满月到满月）的时间大约是： (C)

A、27 天半 B、28 天半 C、29 天半 D、30 天半

61. 能够识别北斗七星，了解日食、月食、彗星流星等天文现象。

(192) 日食现象是指(D)

A. 太阳突然消失的现象 B. 太阳被地球遮掩的现象
C. 太阳遮掩月球的现象 D. 太阳被月球遮掩的现象

(193) 日食可能发生的日期是(B)

A. 可以在农历十五到三十之间出现 B. 肯定是在新月时
C. 在农历每个月的初一 D. 可以在任何一天

(194) 关于日食和月食的判断正确的是(A)

A、日食、月食的成因只与日、地、月三个天体的几何位置有关
B、日食和月食都是自然现象，所以它们是不可能准确预报的
C、当月相是朔的时候就一定会发生日食
D、如果日食带在我国经过，肯定是东部的居民先看到

(195) 公元前 585 年 5 月 28 日，当两河流域的米底王国与吕底亚王国的士兵们正在交战时，天突然黑了下来，白天顿时变成黑夜。交战的双方惊恐万分，以为“上天”怪罪下来，于是马上停战和好。其实这并不是什么“上天”怪罪，而是一种普通的天文现象。这种天文现象是(A)

A. 日食现象 B. 月食现象 C. 流星现象 D. 极光现象

十四、掌握基本的地球科学和地理知识。

62. 知道固体地球由地壳、地幔和地核组成。地球的运动和地球内部各向异性产生各种力，造成自然灾害。

(196) 地球由表及里可以分为三个圈层，其中间层叫 (B)

A、地层 B、地幔 C、地核 D、地壳

(197) 地球内部的圈层构造反映自然界物质的一个基本形态规律 (√)

(198) 地球的岩石圈可以分为若干板块, 板块的相互碰撞可产生 (A)

A、地震 B、滑坡 C、大陆架 D、大陆沟

(199) 地球上有些地区经常发生地震、火山, 因为它们位于 (B)

A、板块内部高温地带 B、板块边缘活动地带
C、地球赤道多雨地带 D、大陆之间交叉地带

(200) 如果要探究和表明地球上经常发生地震、火山的分布规律, 我们需要采取的最直观方法是 (C)

A、到现场考察 B、查历史文献 C、用地图标注 D、向群众调查

63. 知道地球表层是地球大气圈、岩石圈、水圈、生物圈相互交接的层面, 它构成与人类密切相关的地球环境。

(201) 地球表层覆盖着很多圈层, 其中最厚的圈层是 (C)

A、岩石圈 B、水圈 C、大气圈 D、生物圈

(202) 目前受人类影响最强烈的地球圈层部位主要在大气圈底层、岩石圈上层以及 (D)

A、生物圈表层 B、生物圈中层 C、水圈底层 D、水圈全部

(203) 生物圈的范围为 (D)

A. 大气圈、水圈和岩石圈的全部
B. 大气圈和水圈的全部、岩石圈的上部
C. 大气圈的底部、水圈和岩石圈的全部
D. 大气圈的底部、水圈的全部和岩石圈的上部

(204) 地球上最大的生态系统是 (B)

A. 森林生态系统 B. 生物圈 C. 海洋生态系统 D. 城市生态系统

(205) 被称为地球之“肺”的是：(D)

- A、草原 B、针叶林 C、沼泽地 D、热带雨林

64. 知道地球总面积中陆地面积和海洋面积的百分比，能说出七大洲、四大洋。

(206) 地球的表面积中，陆地面积大于海洋面积。 (×)

(207) 地球的表面积总共达到，其中海陆各占的比例大致是 (B)

- A、三分海洋七分陆 B、七分海洋三分陆
C、四分海洋六分陆 D、六分海洋四分陆

(208) 地球的表面积约为 5.1 亿平方千米，表面起伏不平，凸出来的地方成为陆地和山脉，而大片大片下凹的部分经过亿万年的积累，被液态海水所淹没而变成了海洋，海洋面积占地球表面积的近 (C)。

- A. 2% B. 51% C. 71% D. 91%

65. 知道我国主要地貌特点、人口分布、民族构成、行政区划及主要邻国，能说出主要山脉和水系。

(209) 关于我国地形特点的叙述，不正确的是 (C)

- A、地形多种多样 B、山地面积广大
C、地势平坦，起伏和缓 D、西高东低 呈阶梯状

(210) 我国山区面积广大，其劣势是 (B)

- A. 森林资源不足 B. 耕地资源不足 C. 水能资源不足 D. 动植物资源不足

(211) 北回归线穿过的我国省区自西向东排列正确的是 (C)

- ①广东 ②广西 ③云南 ④台湾

- A. ①②③④ B. ③①②④ C. ③②①④ D. ④①②③

(212) 我国少数民族主要分布在 (C)

- A、西北和东北 B、东北和东南 C、西南和西北 D、东南和西南

(213) 我国水资源的空间分布特点是 (A)

- A. 南丰北缺
- B. 东北地区缺水最严重
- C. 冬春季节少，夏秋季节多
- D. 绝大部分地区水资源丰富

(214) 关于我国地理事物叙述正确的是(B)

①地势东高西低，呈阶梯状分布 ②气候复杂多样，季风气候显著 ③领土位于亚洲东部，太平洋西岸 ④自然资源总量丰富，人均占有量位居世界前列 ⑤是世界上人口最多的国家

- A. ①②④
- B. ②③⑤
- C. ①③⑤
- D. ③④⑤

66. 知道天气是指短时段内的冷热、干湿、晴雨等大气状态。知道气候是指多年气温、降水等大气的一般状态。看懂天气预报及气象灾害预警信号。

(215) 相对来说，天气与人类社会关系密切，气候则不密切 (X)

(216) 下列叙述中，叙说天气的是(D)

- A. 山前桃花山后雪
- B. 塔里木盆地终年干燥少雨
- C. 昆明四季如春
- D. 忽如一夜春风来，千树万树梨花开

(217) 位于江西省海拔 1500 米左右的庐山成为避暑胜地的主要因素是(C)

- A. 纬度因素
- B. 海陆位置
- C. 地形因素
- D. 季风

(218) 大气的运动变化是由(A)引起的。

- A. 冷热不均
- B. 水汽交换
- C. 地壳运动
- D. 万有引力

(219) 下列行为不能了解某地天气变化的是(D)

- A. 查看卫星云图
- B. 听天气预报
- C. 浏览“中国气象在线”网站
- D. 阅读空气质量日报

67. 知道地球上的水在太阳能和重力作用下，以蒸发、水汽输送、降水和径流等方式不断运动，形成水循环。知道在水循环过程中，水的时空分布不均造成洪涝、干旱等灾害。

(220) 地球上的水主要分布在 (A)

A、海洋中 B、冰川中 C、大气中 D、江河中

(221) 水循环是指水通过吸收太阳能改变形态从而转移往返。下列环节中，属于具有产生能源使人们正在利用的是 (C)

A、蒸发 B、降水 C、径流 D、水汽输送

(222) 由于水的时空分布问题，经常造成我国不少地区的自然灾害。下列灾害的地区分布格局，属于符合我国一般规律的是 (B)

A、北涝南旱 B、东涝西旱 C、南涝北涝 D、西旱东旱

(223) 以下改变水循环措施中，属于对不恰当、不科学的是 (D)

A、开挖运河 B、建造水库 C、曲流裁直 D、围湖造田

(224) 夏季天天每公顷森林，可以从地下汲取 70~100 吨水化为水蒸气。说明森林具有以下什么作用 (C)

A. 调节大气成分 B. 净化空气 C. 增加空气湿度 D. 保护农田

(225) 我国正在建设中的“三峡水利枢纽工程”主要是为了解决 (B)

A、水污染问题 B、水资源时间分配不均的问题

C、水资源空间分布不均的问题 D、水资源总量不足的问题

十五、了解生命现象、生物多样性与进化的基本知识。

68. 知道细胞是生命体的基本单位。

(226) 细胞是组成有机体的基本单位 (√)

(227) 对细胞的概念，近年来比较普遍的提法是：有机体的 (D)

A、形态结构的基本单位 B、形态与生理的基本单位

C、结构与功能的基本单位 D、生命活动的基本单位

(228) 要观察细胞的生命活动，通常需要借助 (C)

A、放大镜 B、望远镜 C、显微镜 D、反光镜

(229) 与洋葱细胞相比，家兔细胞缺少的结构是 (C)

A. 细胞膜 B. 细胞质 C. 细胞壁 D. 细胞核

69. 知道生物可分为动物、植物与微生物，识别常见的动物和植物。

(230) 自然界的生物可以分为三大类，这就是 (A)

A、动物、植物与微生物 B、海洋生物、陆地生物与高山生物
C、动物、植物与昆虫 D、高等生物、低等生物与微生物

(231) 香樟是一种在长江三角洲地区常见的树种，它是属于 (C)

A、常绿针叶树种 B、落叶针叶树种
C、常绿阔叶树种 D、落叶阔叶树种

(232) 老虎与豹是属于同一科大动物。下列动物中也属该科的是 (D)

A、马 B、狼 C、狗 D、猫

(233) 生物是人类不可缺少的“朋友”，但目前正遇到 (B)

A、人工培育威胁 B、种类减少威胁 C、自相残杀威胁 D、天外来客威胁

(234) 被发现在南非的古沉积岩中，地球上最早出现的绿色植物是 (C)

A、蕨类植物 B、地衣 C、蓝藻 D、苔藓

(235) 城市道路两旁普遍种植大叶法国梧桐，既能绿化，又能吸尘。“法国梧桐”其实是 (B)

A、原产法国，是从法国引进栽培的
B、原产东南欧、印度及美洲的悬铃木
C、属于梧桐科的一种
D、不清楚

(236) 哺乳动物是胎生的脊椎动物，靠母体分泌的乳汁哺育初生幼体，多生活在陆地，有些也生活在海洋中。下列三种海洋动物哪个是哺乳动物?(A)

A、海豚 B、海马 C、鲨鱼 D、海龟

(237) 下列动物中,属于鱼类的是 (B)

A、海豚 B、海马 C、海豹 D、海狮

70. 知道地球上的物种是由早期物种进化而来，人是由古猿进化而来的。

(238) 原始地球只有非生命物质，所以生命是地外进入的 (×)

(239) 地球今天所存在的物种，都是早期物种退化而来的 (×)

(240) 从已发现的化石看,人类的演化大致可以依次分为从南方古猿阶段到 (A)

A、能人阶段、直立人阶段到智人阶段

B、直立人阶段、能人阶段到智人阶段

C、直立人阶段、智人阶段到能人阶段

(241) 人类从类人猿进化而来。 (√)

71. 知道光合作用的重要意义，知道地球上的氧气主要来源于植物的光合作用。

(242) 植物在光合作用过程中释放出氧气。 (√)

(243) 植物、藻类利用叶绿素产生的光合作用过程中，在可见光的照射下，能将二氧化碳和水转化为有机物，释放出的是 (A)

A、氧气 B、氮气 C、氢气 D、氯气

(244) 呼吸作用是生物体内的有机物在细胞内经过一系列的氧化分解，在释放出能量的同时，最终生成的主要是 (B)

A、氧气 B、二氧化碳 C、氮气 D、不知道

(245) 晚上，植物与动物都不应该放入卧室内，要将其移到卧室外，这是因为它们会降低卧室内的 (C)

A、空气温度 B、空气湿度 C、氧气浓度 D、氮气浓度

72. 了解遗传物质的作用，知道 DNA、基因和染色体。

(246) 亲代与子代之间传递遗传信息的物质就是“遗传物质”，这种物质的载体被称谓是 (A)

A、染色体 B、基因 C、细胞 D、蛋白质

(247) 染色体和遗传基因的关系是 (C)

A、两者互不相干 B、两者是相同的概念
C、染色体上携带基因 D、基因上携带染色体

(248) 具有典型细胞结构的生物的遗传物质是 (B)

A. RNA B. DNA C. DHA D. PHA

(249) “基因型身份证”主要是利用现在国内外最先进的 DNA 指纹技术，选取若干个固定的遗传基因位点进行鉴定。2002 年 9 月郑州市民李广利先生正式领到了我国第一张 18 个位点的基因型身份证。你认为李广利先生这张身份证上的 18 个位点的信息取自 (D)

A. 细胞壁 B. 细胞膜 C. 细胞质 D. 细胞核

73. 了解各种生物通过食物链相互联系，抵制捕杀、销售和食用珍稀野生动物的行为。

(250) “大鱼吃小鱼，小鱼吃虾米，虾米吃泥巴”这句话反映了自然界的一个基本概念，这个概念就是 (B)

A、生态平衡 B、食物链 C、物质循环 D、能量转换

(251) 生态系统指在一定的空间内生物成分和非生物成分通过物质循环和能量流动相互作用、相互依存而构成的一个生态学功能单位。 (√)

(252) 捕杀和贩卖任何野生动物及其制品都是违法行为 (√)

(253) “野生动物上饭桌就是死的，不食用也是浪费”，你对此 (C)

A、很有同感 B、有些认同 C、很不支持 D、难定是非

74. 知道生物多样性是生物长期进化的结果，保护生物多样性有利于维护生态系统平衡。

- (254) 最早明确提出生物进化论的科学家是 (A)
A、达尔文 B、牛顿 C、伽利略 D、哥伦布
- (255) 保护生物多样性将不利于优势物种的生长 (X)
- (256) 你认为，“保护生物多样性” (A)
A、很有必要 B、有必要 C、不太有必要 D、完全没必要
- (257) 地球上种类最多、数量最多的动物是什么？ (C)
A、鸟类 B、鱼类 C、昆虫 D、有蹄类

十六、了解人体生理知识。

75. 了解人体的生理结构和生理现象，知道心、肝、肺、胃、肾等主要器官的位置和生理功能。

- (258) 人体消化系统中的消化道，其起始部分是 (C)
A、食道 B、食管 C、口腔 D、胃
- (259) 将食物分解为人体能够吸收的小分子物质主要依靠 (D)
A、烧煮 B、牙齿 C、食道 D、消化酶
- (260) 人体中的消化酶有很多种。消化酶都具有生物活性，受外部环境的影响很大，比如温度、湿度，以及 (B)
A、盐度 B、酸碱度 C、氧浓度 D、密度
- (261) 人体的呼吸系统中不包括： (C)
A、鼻腔 B、咽喉 C、胸腔 D、气管
- (262) 人体与外界环境之间的气体交换过程，称为呼吸，从大气摄取新陈代谢所需要的氧气，排出的是 (B)
A、氮气 B、二氧化碳 C、一氧化碳 D、氨气

- (263) 呼吸器官的共同特点是壁薄、湿润，且有丰富的毛细血管 (√)
- (264) 人体的呼吸是生命的标志，在呼吸有困难时，就应该 (A)
- A、马上就医 B、马上喝水 C、增大运动 D、实施人工呼吸
- (265) 血液是流动在心脏和血管内的不透明红色液体，成分为 (A)
- A、血浆与血细胞 B、水与白细胞
C、红细胞与葡萄糖 D、葡萄糖与血浆
- (266) 血液中含有各种营养成分，有营养组织、调节器官活动和防御有害物质的作用。
(√)
- (267) 心血管系统是血液循环系统的主体，其动力源于 (D)
- A、动脉 B、静脉 C、毛细血管 D、心脏
- (268) 骨髓是造血器官，具有造血功能 (√)
- (269) 目前艾滋病频发，所以不必去参加献血 (×)
- (270) 泌尿系统由肾脏、输尿管、膀胱及尿道组成，主要功能为 (B)
- A、吸收 B、排泄 C、传输 D、生殖
- (271) 尿的生成是在肾中完成的，其生成过程是 (A)
- A、持续性的 B、间断性的 C、周期性的 D、无规律的
- (272) 尿液流入膀胱贮积到一定量之后，才排出体外 (√)
- (273) 人们已经了解到人的大脑功能其实是有分工的，“全脑开发”的概念就是为此而提出。其中主管逻辑思维的部分一般认为是 (A)
- A、左半球 B、右半球 C、前半脑 D、后半脑
- (274) 人的神经系统主要是由两大部分组成，其中一个部分叫“神经细胞”另一个部分称为 (D)
- A、神经元 B、神经纤维 C、突触 D、神经胶质
- (275) 神经系统对内、外环境的刺激所作出的反应叫 (C)

A、反映 B、回应 C、反射 D、反馈

(276) 激素对人体的生理作用主要是： (B)

A、发动一次新的新陈代谢过程 B、影响原有的新陈代谢过程
C、直接参与物质或能量的转换 D、不影响所有的新陈代谢过程

(277) 很多药品都含有激素，下列药物中不含激素的是 (D)

A、皮炎平 B、可的松 C、地塞米松 D、葡萄糖

(278) 激素通过调节功能发挥可维持新陈代谢的平衡 (√)

(279) 激素对人体有调节作用，所以激素多多益善 (×)

**76. 知道人体体温、心率、血压等指标的正常值范围，
知道自己的血型。**

(280) 一般情况下，成年人心率的正常值范围是每分钟多少次？ (B)

A. 40~80 次 B. 60~100 次 C. 80~120 次 D. 90~130 次

(281) 一般情况下，成年人血压的正常值范围是：(A)

A、收缩压：90~139mmHg 舒张压：60~89 mmHg
B、收缩压：80~120mmHg 舒张压：60~89 mmHg
C、收缩压：90~139mmHg 舒张压：60~70 mmHg
D、收缩压：90~150mmHg 舒张压：60~89 mmHg

(282) 下列哪种血型不属于 ABO 血型？ (D)

A. AB 型 B. A 型
C. O 型 D. Rh 阴性血型

77. 了解人体的发育过程和各发育阶段的生理特点。

(283) 卵子和精子融合为一个合子的过程叫做 (B)

A、排卵 B、受精 C、发育 D、着床

(284) 人在母体中的胚胎发育期从受精到完全“足月”约需要 (C)

A、7个多月 B、8个多月 C、9个多月 D、10个多月

(285) 自然分娩全过程包含若干产程：第一产程即宫口扩张期；第二产程即胎儿娩出期；第三产程是 (B)

A、宫口收缩期 B、胎盘娩出期 C、子宫复位期 D、没有的

(286) 国际卫生组织提倡用母乳喂养婴儿，因为母乳的营养丰富，可以增加婴儿的抵抗病毒能力，并有利产妇产后的体质恢复 (√)

(287) 对于人类遗传性疾病的防治，目前是要加强 (A)

A、婚前检查 B、近亲联姻 C、中医调理 D、运动锻炼

78. 知道每个人的身体状况随性别、体重、活动以及生活习惯而不同。

(288) 在一般情况下，需要摄入食物量最大的年龄段是 (B)

A、少年儿童 B、青、壮年人 C、更年期人 D、退休老人

(289) 良好的个人卫生习惯，可有效减少病菌入侵人体机会 (√)

十七、知道常见疾病和安全用药的常识。

79. 具有对疾病以预防为主、及时就医的意识。

(290) 合理的行为和生活方式有助于疾病的预防、治疗和康复。(√)

(291) 养成良好饮食行为，可预防多种疾病。(√)

(292) 所有肿瘤都是癌。 (×)

80. 能正确使用体温计、体重计、血压计等家用医疗器械了解自己的健康状况。

(293) 一般情况下，成年人心率的正常值范围是每分钟 (B)

A. 40—80次 B. 60—100次 C. 80—120次 D. 90—130次

(294) 高血压指的是 (B)

A、静态动脉收缩压高于 90mmHg B、静态动脉舒张压高于 90mmHg

C、静态动脉收缩压高于 70mmHg D、静态动脉舒张压高于 70mmHg

81. 知道病毒、细菌、真菌和寄生虫可以感染人体，导致疾病；知道污水和粪便处理、动植物检疫等公共卫生防疫和检测措施对控制疾病的重要性。

(295) 可以感染人体、导致疾病的有①病毒、②细菌、③真菌、④寄生虫等。对此你认同的是 (D)

A、①和② B、②和③ C、③和④ D、①、②、③和④都是

(296) 我国国家检验检疫局对从国外携带新鲜水果入境的规定是 (D)

A、容许 B、容许少量 C、容许少量，但须自用 D、不容许

(297) 除了农村地区个人自宰自食的除外，任何单位和个人在未获相关行政管理部门颁证情况下，均不得从事生猪等屠宰活动 (√)

(298) 有效防治血吸虫病的根本措施是 (D)

A、捕食水产品 B、隔离血吸虫病患者
C、接种预防 D、消灭钉螺

82. 知道常见传染病（如传染性肝炎、肺结核病、艾滋病、流行性感冒等）、慢性病（如高血压、糖尿病等）、突发性疾病（如脑梗塞、心肌梗塞等）的特点及相关预防、急救措施。

(299) 糖尿病与胰岛素缺乏有关。 (√)

(300) 恶性肿瘤是由人体内正常细胞演变而来。 (√)

(301) 防止恶性肿瘤的产生需要有良好的生活习惯 (√)

(302) 为预防高血脂引起的冠心病，在饮食上需注意 (C)

A、多补充脂肪 B、多补充蛋白质
C、控制食物热量 D、少吃水果

(303) 甲型肝炎是通过食物经消化道来传播的 (√)

(304) 肺结核病不属于传染病 (×)

(305) 与艾滋病病毒感染者有以下行为是不会传染艾滋病的 (C)

A、性生活 B、共同吸毒 C、拥抱 D、共用牙刷

(306) 有人认为：传染病预防的主要措施有：(1) 控制传染源，(2) 切断传播途径 (3) 保护易感人群。你认为是 (A)

A、同意此人观点 B、只需要控制传染源
C、只需要切断传播途径 D、只需要保护易感人群

83. 了解常见职业病的基本知识，能采取基本的预防措施。

(307) 职业病防治工作的方针是 (C)

A、以人为本，标本兼治 B、安全第一，预防为主；
C、预防为主，防治结合 D、不知道

(308) 噪声能影响人体的神经系统，使人易怒和急躁 (√)

(309) 在从事接触职业病危害作业单位的劳动者，对易患的职业并不知晓，这首先 (A)

A、用人企业单位的失职 B、健康检查单位的失职
C、劳动者本身的失职 D、法规建设者的失职

(310) 消防员在作业时需要一些防护物品，以下物品可不要的是 (D)

A、防护服 B、安全头盔 C、消防胶靴 D、救生衣

8. 在户外烈日下工作的人员，需要戴上墨镜和穿上防晒服装以保护自己 (是)

(311) 以下关于职业病的表述，错误的一项是 (D)

A. 必须是在从事职业活动的过程中产生的
B. 必须是因接触粉尘，放射性物质和其他有毒、有害物质等职业危害因素而引起的
C. 具有隐匿性、迟发性特点，危害往往被忽视
D. 危害分布行业广，大型企业比中小企业危害严重

84. 知道心理健康的重要性，了解心理疾病、精神疾病基本特征，知道预防、调适的基本方法。

(312) 遇到的压力越大，就越应该保持乐观的心态 (√)

(313) 当心情不好的时候，您认为以下哪一项是比较好的调适方法 (D)

- A. 不上班不上课，痛痛快快出去玩
- B. 蒙头睡觉，不吃饭
- C. 一个人默默忍受，生闷气
- D. 去和父母、朋友或同事说，请求帮助

(314) 现代人的健康衡量标准，除了体格健康之外。还包含 (C)

- A、美好环境
- B、富裕生活
- C、良好心理
- D、舒适住房

85. 知道遵医嘱或按药品说明书服药，了解安全用药、合理用药以及药物不良反应常识。

(315) 有副作用的药物是不能服用的 (×)

(316) 当发现药物过期时，应该 (C)

- A、抓紧服用
- B、加大用药量
- C、不再服用
- D、留下外观完好的继续放置

86. 知道处方药和非处方药的区别，知道对自身有过敏性的药物。

(317) 用药期间出现皮肤瘙痒、红斑或发热等现象应立即停药 (√)

(318) 非处方药必须具备的特点是 (D)

- A、使用安全
- B、疗效确切
- C、标签、说明书通俗易懂
- D、以上均是

87. 了解中医药是中国传统医疗手段，与西医相比各有优势。

(319) 中医的哲学体系不包括 (D)

- A、五行学说
- B、阴阳学说
- C、经络学说
- D、细胞学说

(320) 以下哪项是中医理论的总纲? (B)

A 精气学说 B 阴阳学说 C 五行学说 D 脏腑学说

88. 知道常见毒品的种类和危害，远离毒品。

(321) 比较起来，吸毒产生的最大危害首先是 (D)

- A、影响社会经济的发展 B、破坏他人的家庭和谐
C、破坏社会和谐稳定 D、损害本人的身体健康

十八、掌握饮食、营养的基本知识，养成良好生活习惯。

89. 选择有益于健康的食物，做到合理营养、均衡膳食。

(322) 以下食物中，相对而言对人类健康最不利的是 (C)

- A、水果沙拉 B、放汤青菜 C、油炸鸡腿 D、清蒸河鲜

(323) 从均衡膳食的角度，一日三餐的安排，合理的是 (A)

- A、早餐吃好，午餐吃饱，晚餐吃少 B、早餐吃少，午餐吃好，晚餐吃饱
C、早餐吃好，午餐吃少，晚餐吃饱 D、早餐吃饱，午餐吃少，晚餐吃好

(324) 以下关于膳食方法中，比较合理的一项是 (B)

- A. 尽可能多吃些鱼、肉 B. 荤素搭配，控制油脂和食盐摄入量
C. 每天都服用维生素片 D. 多吃细粮，少吃粗粮

(325) 在一般情况下，需要摄入食物量最大的年龄段是 (B)

- A、少年儿童 B、青、壮年人 C、更年期人 D、退休老人

(326) 不论是儿童、成年或老年，缺钙都会影响健康。对人体吸收钙能起帮助使用的是 (D)

- A、维生素A B、维生素B C、维生素C D、维生素D

(327) 38. 现在家庭厨房中锅具多种多样，可是炒菜时使用 (A) 对健康最有益。

- A、铁锅 B、铝锅 C、不锈钢锅 D、合金锅

90. 掌握饮用水、食品卫生与安全知识，有一定的鉴别日常食品卫生质量的能力。

(328) 市场上出售的转基因食品，不一定要贴上“转基因食品”标签。(×)

(329) 为有利于保证选购到卫生和安全的袋装食品，你觉得以下哪一种做法最好
(D)

A、进高级食品店 B、选购价格贵的

C、看食品生产地 D、看包装袋上的



(330) 菠萝果肉香甜可口，可是吃前先要蘸盐水。这是为了 (B)。

A、杀灭菠萝果肉上沾附的病菌

B、降低菠萝酶所含刺激物质的活力

C、使菠萝的口味更为香甜

D、增加菠萝的营养成分

91. 知道食物中毒的特点和预防食物中毒的方法。

(331) 一旦遇到食物中毒，在就医前应该立刻采取的行为是 (D)

A、敲打胃部 B、静卧平躺 C、服用阿司匹林 D、喝大量的水

(332) 霉变后的花生只要洗干净还是能吃 (X)

(333) 对于预防食物中毒的方法，你认为主要是 (A)

A、靠自己掌握 B、靠政府把关 C、靠生产商负责 D、靠媒体宣传

92. 知道吸烟、过量饮酒对健康的危害。

(334) 在公共场所，如果你准备抽烟时，看到  你会 (A)

A、忍住不吸 B、别人看不到，就吸

C、看见别人吸，我就吸 D、不知道

(335) 酒可浸药，药酒有利身体；饮酒还有助加深友情。所以，饮酒好处多，饮酒越多好处越多 (X)

(336) 啤酒中的度是指 (A)

A、麦芽质浓度 B、乙醇含量 C、含糖量 D、酒精度

(337) 吸烟是否会导致肺癌，您比较认同以下哪种观点： (D)

- A. 张某吸烟 30 多年，至今未患肺癌，所以吸烟不会导致肺癌
- B. 李某吸烟 30 多年，已经患肺癌，所以吸烟会导致肺癌
- C. 王某不吸烟，已经患肺癌，所以吸烟和导致肺癌没关系
- D. 据临床医学统计：“吸烟者肺癌发病率比不吸烟者高 10 倍”，所以吸烟会导致肺癌

93. 知道适当运动有益于身体健康。

(338) 有氧运动为有节奏的动力运动，以下哪项不是有氧运动 (A)

- A. 快跑
- B. 步行
- C. 骑车
- D. 游泳

(339) 关于老年人的身体活动，下列哪项是错误的? (A)

- A. 无需进行关节柔韧性练习
- B. 日常生活要动起来
- C. 量力而行，循序渐进
- D. 活动以中等强度 30-60 分钟/天

(340) 全民健康生活方式行动提出的“日行一万步”，正确的认识是 (B)

- A. 每天走一万步
- B. 是指每天各类身体活动累积达到 10 个“千步活动量”
- C. 每天高强度的运动达到 10 个“千步活动量”
- D. 每天走路 1 小时

(341) 老少咸宜、最简单而又最能坚持的有氧运动，有“运动之母”之称的运动方式是：

(A)

- A. 健步走
- B. 慢跑
- C. 游泳
- D. 广场舞

94. 知道保护眼睛、爱护牙齿等的重要性，养成爱牙护眼的好习惯。

(342) 良好的个人卫生习惯，可有效减少病菌入侵人体机会 (√)

(343) 读书写字时，眼睛和书本的适宜距离是多少: (C)

- A. 5-13 厘米
- B. 22-30 厘米
- C. 33-35 厘米
- D. 40-45 厘米

(344) 对于青少年，以下哪项与近视眼的发生和发展最为密切? (A)

- A. 读书写字的时间长短 B. 全身健康状况 C. 眼部感
染 D. 眼部外伤

(345) 吃酸性物质马上刷牙会损坏牙齿健康 (√)

(346) 人体中最坚硬的部分是 (A), 但是也要小心保护, 避免损伤。

- A、牙齿 B、腿骨 C、颅骨 D、颌骨

95. 知道作息不规律等对健康的危害, 养成良好的作息习惯。

(347) 为保护人的听力和身体健康, 睡眠时噪音的允许值在 (D)

- A、75-90 分贝 B、60-75 分贝 C、45-60 分贝 D、35-45 分贝

(348) 健康的生活方式包括个人饮食、作息有规律。 (√)

十九、掌握安全出行基本知识, 能正确使用交通工具。

96. 了解基本交通规则和常见交通标志的含义, 以及交通事故的救援方法。

(349) 下列行为中, 违反交通安全法的是 (D)

- A、搭载醉酒乘客
B、在学校门口道路上划人行横道线
C、机动车不走非机动车道
D、喝酒后开车

(350) 高速公路上不允许行人走和骑自行车 (√)

(351) 只有驾驶员才需要关注交通规则 (×)

(352) 下列行为中, 没有违反《道路交通安全法》的是 (D)

- A. 驾车时, 拨打或接听电话
B. 驾乘摩托车不戴安全头盔
C. 在高速公路骑自行车
D. 行人在路口遇有交通信号灯和交通警察指挥不一致时, 按照交通警察指挥通行

97. 能正确使用自行车等日常家用交通工具，定期对交通工具进行维修和保养。

(353) 以下哪项不是汽车节油的有效方法? (B)

- A、确保发动机状态良好
- B、高速行驶时关闭空调、开启车窗
- C、彻底实行车辆轻量化
- D、定期维修和保养汽车

98. 了解乘坐各类公共交通工具（汽车、轨道交通、火车、飞机、轮船等）的安全规则。

(354) 飞机在跑道上滑行和飞行途中，乘客都不能使用手机 (√)

(355) 如果您在乘坐电梯时出现了故障，认为最好的做法是 (C)

- A. 大声呼救
- B. 攀爬顶窗逃离
- C. 按响报警电话
- D. 跺脚和跳跃使电梯启动

(356) 为了保障安全，乘坐下列哪种交通工具，途中不准使用手机 (D)

- A. 汽车
- B. 轮船
- C. 火车
- D. 飞机

二十、掌握安全用电、用气等常识，能正确使用家用电器和电子产品。

99. 了解安全用电常识，初步掌握触电的防范和急救的基本技能。

(357) 绝缘的电线直接埋在墙体是安全的 (×)

(358) 烧断保险丝或漏电开关动作后，你会 (D)

- A、重新开电源
- B、调换保险丝
- C、束手无策
- D、查明原因再开电源

(359) 发生电器火灾后，使用泡沫灭火器来灭火 (×)

(360) 如果有人触电时，正确的抢救方法要求首先 (B)

- A. 用手拉开电线、挪动触电者
- B. 迅速关掉开关或拉掉电闸

- C. 叫人或救护车前来抢救 D. 用随手拿得到的棍棒挑开电线

100. 安全使用燃气器具，初步掌握一氧化碳中毒的急救方法。

(361) 根据安全使用燃气的规则，下列做法中错误的是 (C)

- A. 使用燃气时，必须保持通风
B. 定期保养燃气热水器
C. 冬天将燃气器具搬进卧室有利于节能
D. 长时间外出前，关闭气表前阀门

(362) 如燃气中毒人员处于无知觉状态，以下救护方法中，属于不正确的是 (D)

- A、将其平放 B、擦拭口腔 C、进行人工呼吸 D、向口中灌水

(363) 使用钢瓶装压缩煤气或液化气，你认为比较安全的方式是 (B)

- A、钢瓶怎么放都行，只要不受猛烈震动
B、钢瓶放在通风良好且避免日晒的地方
C、钢瓶上放灭火器
D、钢瓶要用正牌的，可长期使用而不必调换

(364) 在室内发现煤气及天然气中毒人员，以下行为最危险的是 (B)

- A、开窗 B、开灯 C、移动患者 D、关闭气体开关

101. 能正确使用家用电器和电子产品，如电磁炉、微波炉、热水器、洗衣机、电风扇、空调、冰箱、收音机、电视机、计算机、手机、照相机等。

(365) 电扇、冰箱等家用电器上的 3C 标志是质量标志 (X)

(366) 在我国集中供热的地区，家庭只需选择单制冷空调即可 (√)

(367) 空调上标注的 W 指的是 (C)

- A、耗电量 B、制冷量 C、压缩机功率 D、不知道

(368) 在医院用电子设备诊断病情的区域，使用手机会干扰这些设备的正常工作

(√)

(369) 完整的计算机硬件，除了存储器、输入设备和输出设备以外，还有一个重要部件是 (D)

- A. 加法器 B. 控制器 C. 驱动器 D. 中央处理器 (CPU)

(370) 计算机软件是指 (A)

- A. 计算机程序 B. 计算机部件
C. 计算机质量 D. 不知道

(371) 计算机正确的开机顺序是：(A)

- A、先开显示器，后开主机
B、先开主机，后开显示器
C、先开主机或先开显示器都一样
D、同时开

二十一、了解农业生产的基本知识和方法。

102. 能分辨和选择食用常见农产品。

(372) 绿色食品、有机食品、无公害农产品标准对产品的要求由高到低依次排列为：(C)

- A. 绿色食品>有机食品>无公害农产品
B. 绿色食品>无公害农产品>有机食品
C. 有机食品>绿色食品>无公害农产品
D. 无公害农产品>有机食品>绿色食品

(373) 安全食品是一类无污染食品统称，目前安全食品不包括 (D)

- A 无公害食品 B 绿色食品 C 有机食品 D 保健食品

103. 知道农作物生长的基本条件、规律与相关知识。

(374) 下列诗词或谚语反映农业生产的特点，表述正确的是 (D)

- A. “日啖荔枝三百颗，不辞长作岭南人”反映了农业生产的周期性
B. “离离原上草，一岁一枯荣”反映了农业生产的地域性
C. “橘生淮南为橘，橘生淮北则为枳”反映了农业生产的固定性
D. “白露早、寒露迟、秋分种麦正当时”反映了农业生产的季节性

104. 知道土壤是地球陆地表面能生长植物的疏松表层，是人类从事农业生产活动的基础。

- (375) 要了解一种土壤的物质组成，最好的办法是 (C)
- A、看资料介绍 B、查阅有关文献 C、分析土壤标本 D、考察土壤分布
- (376) 当前在我国牧区造成草地污染的主要原因在于 (A)
- A、使用杀虫剂 B、使用化肥 C、堆积畜粪 D、过度放牧
- (377) 化工厂产生的污水沉淀后形成的污泥可肥田，但只能用于 (D)
- A、成片粮田 B、庭院菜田 C、果园林地 D、绿化林地
- (378) 保护土壤、防止受污染，就是保护我们人类自己 (√)
- (379) 雷雨可以增加土壤中的 (C)。
- A、磷肥 B、有机肥 C、氮肥 D、钾肥
- (380) 蚯蚓为什么被称为土壤的好助手？因为它能 (B)。
- A、增加土壤中的水分含量 B、疏松土壤和改良土壤
C、降解土壤中的重金属元素 D、吃掉土壤中的有害物质

105. 农业生产者应掌握正确使用农药、合理使用化肥的基本知识与方法。

- (381) 以下哪一项不是农业生产上过度使用农药和化肥的后果 (A)
- A、增加农业自然灾害 B、影响农田生态平衡
C、影响人体健康 D、造成周边河流富营养化
- (382) 绿色食品允许限量使用限定的农药、化肥和合成激素 (√)
- (383) 绿色食品产地农药的污染控制主要方法不包括 (C)
- A、推广综合防治技术 B、生物防治技术
C、化学防治技术 D、物理和机械防治技术
- (384) 以下是绿色食品生产中畜禽的疾病防治方法，不可取的是 (D)
- A、通过选择优良品种和良好的饲养条件来预防疾病；

- B、治病尽可能采用自然疗法如针灸、推拿等；
- C、使用允许的疾病防治材料如生物制品、生物源药物、无机及矿物质药物等。
- D、基因疫苗接种预防疾病

106. 了解农药残留的相关知识，知道去除水果、蔬菜残留农药的方法。

(385) 关于农产品污染问题，以下说法哪种是正确的?(C)

- A. 农产品污染的惟一因素是农药污染
- B. 有虫眼的蔬菜说明没施农药，因此属于放心菜
- C. 长期过度使用氮肥会导致土壤中的硝酸盐含量增高
- D. 包装好的蔬菜就是放心菜

(386) 化学氮肥可导致硝酸盐在蔬菜体内大量富集，进入人体后会在消化道内还原为亚硝酸，对人体健康构成潜在威胁。下面蔬菜中，对硝酸盐富集能力最小的是(D)。

- A. 根菜类
- B. 薯芋类
- C. 绿叶菜类
- D. 食用菌类

二十二、具备基本劳动技能，能正确使用相关工具与设备。

107. 在本职工作中遵循行业中关于生产或服务的技术标准或规范。

(387) 运输有毒化学物质最重要的是 (D)

- A. 由技术人员陪同
- B. 使用罐装车
- C. 只能夜间行车
- D. 不能走人口稠密地区

(388) 在国际上有一些通用的标准系统。“ISO 9000”是指： (B)

- A. 环境管理标准系统
- B. 质量管理标准系统
- C. 技术管理标准系统
- D. 品牌管理标准系统

108. 能正确操作或使用本职工作有关的工具或设备。

(389) 对从业人员做好本职工作，忠于职守理解正确的是 (E)

- A、遵守行业规范，本机构的各项规章制度
- B、能正确操作或使用本职工作有关的工具或设备
- C、保护本机构的商业机密，不泄漏机构的知识产权和专有技术
- D、自觉维护本机构的形象和声誉
- E、以上都对

109. 注意生产工具的使用年限，知道保养可以使生产工具保持良好的工作状态和延长使用年限，能根据用户手册规定的程序，对生产工具进行诸如清洗、加油、调节等保养。

(390) 自行车用一段时间后，前后轮胎调换能延长轮胎寿命 (√)

(391) 有些计时器正常情况下也需要定期进行加油和清洗，如 (A)

- A. 机械手表 B. 电子手表 C. 自动手表 D. 电子停表

(392) 空调器滤网每隔一段时间需要清洗，一般的间隔时间是 (D)

- A. 每四年 B. 每三年 C. 每二年 D. 每一年

110. 能使用常用工具来诊断生产中出现的简单故障，并能及时维修。

(393) 检测家庭电源插座是否通电的工具是 (C)

- A、小电珠 B、25W 灯泡 C、试电笔 D、手电筒

(394) 检查燃气管道是否出现了泄漏，不正确的方法是 (D)

- A、检测管道周围的气体成分 B、检测管道的压力变化
- C、用肥皂水涂抹可疑部位 D、用火检测可疑部位是否有助燃现象

(395) 清洗饮水机之前一定要将电源插头拔下 (√)

(396) 对自备一些常用工具来诊断家用产品的故障，你认为 (B)

- A、浪费时间，没有必要 B、方便自己，有必要

- C、请别人帮忙比较好 D、坏了就换新的

111. 能尝试通过工作方法和流程的优化与改进来缩短工作周期，提高劳动效率。

(397) 如果你发现在“生产流水线”上几个环节不尽合理，你 (D)

- A. 不会思考改进的方法，因为不是管理者或技术人员
- B. 不会思考改进的方法，因为没有解决问题的能力
- C. 会积极思考改进的方法，因为这是表现自己的机会
- D. 会积极思考改进的方法，因为这是员工的职责

(398) 在平时的工作当中，下列几种做法比较可取的是 (A)

- A. 善于发现工作方法和流程的不足并改进
- B. 不太能注意到工作方法和流程的不足
- C. 善于发现工作方法和流程的不足，但不愿意管
- D. 根本不会注意工作方法和流程的不足

二十三、具有安全生产意识，遵守生产规章制度和操作规程。

112. 在劳动中严格遵守安全生产规章制度和操作规程。

(399) 一个人的职业道德水平必然体现在对本职工作的 (B) 上

- A 认识 B 态度 C 看法 D 热爱

(400) 严格遵守安全生产制度不是“安全生产”达标的必要条件 (×)

(401) 严格遵守安全生产制度才能达到“安全生产”的目标 (√)

113. 了解工作环境与场所潜在的危险因素，以及预防和处理事故的应急措施，自觉佩戴和使用劳动防护用品。

(402) 下列哪种行为一般没有安全隐患? (D)

- A. 进建筑工地不戴安全帽
- B. 在加油站里抽烟
- C. 乘飞机途中使用手机
- D. 在火车上使用电脑

(403) 为保证高空作业现场区域的安全，你认为应该采取以下的措施有 (D)

A、设置警戒区域 B、专人看守 C、放置警示牌 D、三者都要

(404) 如果你在建筑工地现场工作，有一天上班后发现安全帽不在了，你一般会 (D)

A、不戴安全帽照常工作 B、戴其他帽子工作
C、不让管理人员看见偷偷工作 D、借其他同事的安全帽

(405) 自觉佩戴和使用劳动防护用品是一种责任 (√)

114. 在生产经营活动中，管理者应加强监督和检查，安全、有效率地组织生产。

(406) 影响生产经营活动成本的因素，你认为最主要的是 (C)

A、工资高低 B、市场大小 C、能源消耗 D、交际费用

(407) 为了有效地组织产品销售，一般可取的方式是 (B)

A、限制批发 B、先做广告 C、降低产量 D、多送礼品

(408) 进行腐蚀品的装卸作业应该戴_____材料的手套 (B)

A. 帆布 B. 橡胶 C. 棉布 D. 真皮

(409) 销售的特种劳动防护用品应有产品合格证、特种劳动防护用品标志、标识和 (C)

A. 产品编号 B. 专利权证 C. 注册商标证 D. 品牌证书

(410) 生产有毒有害化学产品过程中，符合安全的操作要求是 (D)

A. 开灯取暖 B. 带电作业 C. 无盖存放 D. 穿戴工作服

(411) 处理过剩有毒化学物质，只要对本企业环境负责 (×)

115. 知道有毒物质、放射性物质、易燃或爆炸品、激光等安全标志。

(412) 发现工地燃气泄漏，要关闭燃气阀门，还要立刻 (C)

A、触动电器开关 B、使用明火
C、打开通风设施 D、拨打电话

(413) 危险品标志中有的标志，是指 (B)



- A、放射性物质 B、剧毒物品
C、易燃性物品 D、激光危险品

116. 知道生产中爆炸、工伤等意外事故的预防措施，一旦事故发生，能自我保护，并及时报警。

(414) 发生危险化学品泄漏事故后，疏散方向应该是事故地的 (B)

- A. 下风区 B. 上风区 C. 附近 D. 不知道

(415) 下列危险化学品中，遇水燃烧的物质是 (D)

- A、甲醇 B、硫酸 C、丙酮 D、金属钠

(416) 生产过程中若遇强酸灼伤皮肤，千万不能 (A)

- A、用纸或布擦去酸液 B、用冷水冲洗
C、用弱碱溶液冲洗 D、用流动自来水冲洗

(417) 在氧气、氢气等气瓶使用中，___范围内不得有火花产生 (C)

- A、3米 B、5米 C、10米 D、15米

(418) 单位一旦发生食物中毒事故后，应该立即采取抢救措施，但注意不能马上 (C)

- A、报告卫生行政部门 B、保护事故现场不清扫
C、继续食用可疑食品 D、检验可疑食品及患者排泄物

(419) 单位发生火灾等意外时，要迅速指挥人员逃离现场 (√)

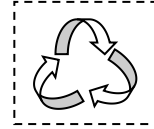
117. 了解生产活动对生态环境的影响，知道清洁生产标准和相关措施，具有监督污染环境、安全生产、运输等的社会责任。

(420) 在小区中，因为支付了物业费，也就是已经花钱购买服务，因此可不再承担维护环境的责任 (×)

(421) 爱护环境是每一个公民的职责 (√)

(422) 社区中有一个垃圾箱的标志如图，它表示收取的是： (C)

- A. 有害垃圾 B. 装修垃圾
C. 可回收垃圾 D. 厨房垃圾



- (423) 为提高农作物的产量，超量施用化肥，这并不会带来 (D)
A、化肥浪费 B、水质污染 C、土壤质量恶化 D、经济持续发展
- (424) 为做到节约发展和清洁发展，下列不被推崇的行为是 (B)
A、循环利用 B、多层包装 C、低碳发展 D、无害处理
- (425) 从保护人类的生态环境来考虑，目前在生产活动中应该大力提倡使用的能源是 (C)
A、煤炭 B、天然气 C、太阳能 D、石油
- (426) 大型企业抓盈利是大事，不必抓节能节电这些小事 (X)
- (427) 清洁生产，不为保护人类，而为保护环境 (X)
- (428) 企业产品包装不应该使用 (D)
A、可回收利用材料 B、可重复使用材料
C、可再生的材料 D、低成本塑料材料
- (429) 下列不是与“节能减排”技术相关的产品是 (D)
A、节能灯 B、利用乙醇为燃料的汽车
C、太阳能热水器 D、直接利用煤炭的锅炉
- (430) 对于劳动过程中出现的安全隐患，你的态度是 (C)
A. 安全隐患当前很普遍，一般不会马上出现问题
B. 如果还不严重到影响生产，就应当以完成生产任务为主
C. 向上级部门反映并且及时采取恰当的措施
D. 停产等待上级来解决
- (431) 下面劳动过程中最可能破坏环境的是 (B)
A、招收农村劳动力 B、大量使用矿物原燃料
C、使用粪便等有机肥料 D、控制废气废渣排放量

二十四、掌握常见事故的救援知识和急救方法。

118. 了解燃烧的条件，知道灭火的原理，掌握常见消防工具的使用和在火灾中逃生自救的一般方法。

(432) 受火势威胁时，可披上浸湿衣物、被褥向安全出口方逃离 (√)

(433) 发生火灾时，以下哪种逃生做法是不正确的? (C)

- A、用湿毛巾捂着嘴巴和鼻子
- B、弯着身子快速跑到安全地点
- C、躲在床底下等待消防人员救援
- D、马上从最近的消防通道跑到安全地点

(434) 在高楼发生火灾时，可选择乘电梯逃离 (×)

(435) 下列因素不属于火灾发生的必要条件是 (D)

- A、有燃烧的物品
- B、有火源
- C、有空气
- D、缺乏水源

(436) 防止火灾发生就需要掌握灭火的原理，如 (B)

- A、降低温度
- B、隔绝空气
- C、增加水源
- D、减少可燃物

(437) 家里油锅着火了，不正确的灭火方法是 (B)

- A、盖上锅盖
- B、往锅里浇水
- C、关掉煤气阀
- D、减少可燃物

119. 了解溺水、异物堵塞气管等紧急事件的基本急救方法。

(438) 不游泳的人不必掌握溺水急救的方法 (×)

(439) 不会游泳的人如果落水了，采取自救的方法应该是 (B)

- A、手上举，口向下，拍打水面
- B、头后仰，口向上，口鼻露出水面
- C、身体下沉，往河边爬
- D、脱掉衣服，减少体重

(440) 异物堵塞气管时，首先考虑的是马上将异物排除出气管 (√)

(441) 下列都是在溺水者被救起后需要采取的抢救措施，要最先做的抢救措施是

(A)

- A. 清除口鼻中泥沙污物，把舌头拉出，保持呼吸道通畅
- B. 让溺水者俯卧，腹垫高，压其背部排出肺和胃内积水
- C. 立即进行人工呼吸和胸外心脏按压
- D. 立即送医院继续进行复苏后的治疗

120. 选择环保建筑材料和装饰材料，减少和避免苯、甲醛、放射性物质等对人体的危害。

(442) 家庭装潢中的涂料、石材安全性的了解途径最准确的是 (C)

- A. 看广告宣传
- B. 听经销商介绍
- C. 找专业鉴定
- D. 凭自己经验

(443) 以下哪种做法，不能有效去除室内装潢产生的甲醛? (B)

- A. 摆放绿色植物
- B. 摆放煤炭块
- C. 开窗通风
- D. 用稀释过的白酒擦家具

(444) 人工合成的板材一定没有天然的松木木板安全性高 (X)

(445) 新房装潢好后不要马上入住，这主要是因为新房还需要 (B)

- A. 养护门窗墙壁
- B. 释放有害气体
- C. 防止地基沉降
- D. 增加抗震强度

(446) 在选择装潢材料是，你一般首先考虑 (B)

- A. 价格便宜
- B. 环保安全
- C. 美观时尚
- D. 知名品牌

(447) 家庭装潢中对地板的选择，最符合经济实惠要求的是 (B)

- A. 实木地板
- B. 复合地板
- C. 竹木地板
- D. 以上都是

121. 了解有害气体泄漏的应对措施和急救方法。

(448) 如燃气中毒人员处于无知觉状态，以下救护方法中，属于不正确的是

(D)

- A. 将其平放
- B. 擦拭口腔
- C. 进行人工呼吸
- D. 向口中灌水

(449) 在室内发现一氧化碳气体(煤气及天然气)中毒人员，以下行为最危险的是

(B)

- A. 开窗
- B. 开灯
- C. 移动患者
- D. 关闭气体开关

122. 了解毒蛇、狂犬咬伤等紧急事件的基本急救方法。

(450) 被狗咬伤后，下列行为中最不可取的是 (C)

- A、及时清洗伤口 B、挤压周围组织排出毒液
C、马上包扎伤口 D、到附近医疗就诊

(451) 被自养的宠物狗咬伤不需要到医院注射狂犬疫苗 (X)

(452) 被毒蛇咬伤后，对伤员采取不正确的措施有 (A)

- A、按摩咬伤部位 B、挤压伤口 C、用绳带结扎在伤口上方 D、冲洗伤口

二十五、掌握自然灾害的防御和应急避险的基本方法。

123. 了解我国主要自然灾害的分布情况，知道本地区常见自然灾害。

(453) 下列地区中，泥石流的分布较为广泛的是：(C)

- A. 广东、广西的大部分地区 B. 山东、浙江的大部分地区
C. 四川西部、云南西部的地区 D. 甘肃西部、内蒙古的西部地区

(454) 我国泥石流主要发生在 (B)

- A、高原 B、山区 C、草原 D、平地

(455) 我国东南沿海浙江、江苏、福建、广东、台湾、上海等地常受到风暴潮侵袭。容易出现的季节是： (B)

- A、春夏季 B、夏秋季 C、冬春季 D、四季都有

(456) 导致地震是由于地球上的圈层活动，这个圈层是 (A)

- A、岩石圈 B、生物圈 C、水圈 D、生态圈

(457) 我国下列省区中，地震发生最频繁的是 (B)

- A、四川 B、台湾 C、云南 D、青海

124. 了解地震、滑坡、泥石流、洪涝、台风、雷电、沙尘暴、海啸等主要自然灾害的特征及应急避险方法。

(458) 台风影响长江三角洲地区的时间大致在 (B)

A、春夏之际 B、夏秋之际 C、秋冬之际 D、常年都有

(459) 海啸是发生于海底的地震引起的 (√)

(460) 洪水的发生与强降雨有关，与连续降雨无关 (×)

(461) 遇到雷雨天，以下哪一项室外行动是最危险的？ (D)

A、躲在屋檐下 B、躲在树下 C、躲在车里 D、使用手机

(462) 地震发生后，你会留在室内什么地方认为才最安全 (B)

A、卧室 B、卫生间 C、大门 D、阳台

(463) 30.人们在避震或遭遇所在的建筑物垮塌时，在“自救瞬间”首先选择的保护动作应该是 (A)。

A、双手先保护头部 B、设法先保护胸部 C、先保护柔软的腹部 D、保护四肢

(464) 当地震发生时，如果您在楼房里面，应如何避震？ (A)

A. 躲在桌子等坚固家具的下面、墙角或小开间
B. 乘坐电梯快速撤离 C. 去阳台或楼道 D. 跳窗、跳楼

125. 能够应对主要自然灾害引发的次生灾害。

(465) 地震发生后经常会引发次生灾害，以下哪项不是 (C)

A、滑坡 B、塌方 C、降雨 D、堰塞湖

(466) 地震灾区的防震棚应搭建在 (B) 较为安全。

A、交通要塞两侧 B、较为开阔地带 C、山边、堰坡 D、河边、水源地附近

二十六、了解环境污染的危害及其应对措施，合理利用土地资源和水资源。

126. 知道大气和海洋等水体容纳废物和环境自净的能力有限，知道人类污染物排放速度不能超过环境的自净速度。

(467) “先污染、后治理”对贫穷地区的经济发展是合适的。 (×)

- (468) 人类生活与生产无法不排放污染物，但行为准则要遵循 (B)
- A、环境再造力 B、环境自净力 C、生活的需要 D、生产的需要
- (469) 环境的承载能力是有限的 (√)
- (470) 我国东南沿海地区人多地少，西北内陆地区人少地多，所以应该向西部地区大量移民。这一主张是 (D)
- A、有利于人地协调发展 B、有利于人口均衡分布
C、不符合经济布局原理 D、不符合环境承载力分布
- (471) 对于提倡“绿色 GDP”作为发展指标，您的看法是 (A)
- A、很有必要 B、不太有必要 C、没有必要 D、不清楚
- (472) 人类在获取环境中物质与能量的同时，还要做到向环境 (B)
- A、不排放废弃物 B、控制排放废弃物
C、归还物质能量 D、释放防污染气体
- (473) 推广低碳交通工具符合大气环境自净能力限度的规律 (√)
- (474) 水体的净化能力是有限对，下列最容易超过限度的行为是 (C)
- A、发展水产养殖业 B、建设围湖造田工程
C、快速排放废污水 D、造水库控制水流速
- (475) 近年来赤潮在我国时有发生，当赤潮发生时，海水中的某些微小浮游生物大量繁殖，使水体呈红、紫等颜色，并对生物造成危害。下列说法不正确的是 (D)
- A. 赤潮是水体富营养化的结果
B. 含磷洗涤剂广泛使用与排放是发生赤潮的主要原因之一
C. 在封闭的海湾更易发生赤潮
D. 赤潮的发生是与人类活动无关的自然现象
- (476) 油轮发生泄油事故，在泄油区鱼类迅速死亡，关于死亡的原因，有以下几种说法：
①油膜覆盖海面，水中变得异常黑暗，鱼类缺少必要光照，②油膜覆盖水面，海水中缺氧，鱼类窒息，③海水严重污染，某些鱼类中毒，④石油比较粘稠，鱼类难以运动。其中正确的说法组合有 (C)

A. ①②

B. ①④

C. ②③

D. ①②③④

127. 知道大气污染的类型、污染源与污染物的种类，以及控制大气污染的主要技术手段。能看懂空气质量报告。知道清洁生产和绿色产品的含义。

(477) 在天气预报中，污染指数为 101~200，表示空气质量状况 (D)

A. 优 B. 中度污染 C. 良 D. 轻度污染

(478) 空气质量的高低，一方面受自然因素的影响，另一方面还受的影响 (D)

A. 气压高低 B. 风力大小 C. 沙漠远近 D. 人类活动

(479) PM2.5 是一个什么指标? (B)

A. 下午两点半的空气质量 B. 可吸入肺的颗粒物
C. 风速 D. 大气压力

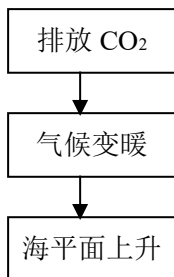
(480) 目前大多数情况下，在特大城市的中心城区，最普遍、最严重的大气污染源是 (A)

A、汽车尾气 B、工业废气 C、商业废气 D、生活废气

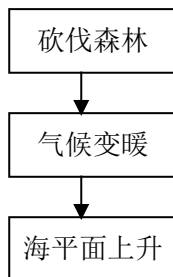
(481) 酸雨能毁坏森林，酸化湖泊，腐蚀建筑物 (√)

(482) 下列关于环境问题的因果关系中，根据你的判断，不符合逻辑推理的是 (C)

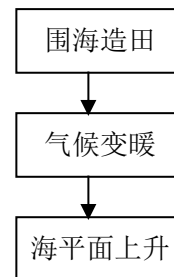
A:



B:



C:



128. 自觉地保护所在地的饮用水源地。知道污水必须经过适当处理达标后才能排入水体。不往水体中丢弃、倾倒废弃物。

(483) 长江三角洲河流众多、流量丰富，不需要刻意保护水源 (×)

(484) 按照你的认识, 你家洗衣水的排放方式主要是 (C)

- A、和雨水一起排放 B、直接往地上排放
C、从下水道中排放 D、以上方式都可以

(485) 垃圾处理场必须建在居住地水源的 (B)

- A、上游地区 B、下游地区 C、附近地区 D、任何地区

(486) 遵守人畜粪便管理规定, 也是保护居住地水源 (√)

(487) 选无磷洗衣粉的主要目的是 (B)

- A. 保护衣物 B. 保护环境 C. 去污力强 D. 价格便宜

129. 知道工业、农业生产和生活的污染物进入土壤, 会造成土壤污染, 不乱倒垃圾。

(488) 以下哪一种废弃物还没有专门回收利用 (C)

- A、废电视机 B、空易拉罐 C、过期食品 D、陈旧衣被

(489) 当某一地区的环境受到污染时, 污染状况最为隐蔽、污染最难治理、治理周期最长、治理成本最高的是: (C)

- A、空气污染 B、水体污染 C、土壤污染 D、工业污染

130. 保护耕地, 节约利用土地资源, 懂得合理利用草场、林场资源, 防止过度放牧, 知道应该合理利用荒山荒坡等未利用土地。

(490) 基本农田, 是指按照一定时期人口和社会经济发展对农产品的需求, 依据土地利用总体规划确定的不得占用的耕地。 (√)

(491) 以下哪一项是我国的基本国策: (A)

- A、珍惜和合理利用每一寸土地 B、大力开垦荒地
C、大力发展畜牧业 D、大力发展养殖业

(492) 对草场资源的利用而言, 下列措施不正确的是 (C)

- A、用养结合 B、控制载畜量 C、发展种植业 D、防止过度放牧

131. 知道过量开采地下水会造成地面沉降、地下水位降低、沿海地区海水倒灌。选用节水生产技术和生活器具，知道雨水、中水的合理利用；关注公共场合用水的查漏塞流。

(493) 我国许多沿海城市出现的“水荒”问题,主要是因为 (C)

- A、水资源总量缺乏
- B、人口太多
- C、水质污染而缺水
- D、气候变干

(494) 对家里水龙头换成节约型的，你的观点是 (B)

- A、赞成，但价格贵不想换
- B、赞成，从长远看合算
- C、不赞成，只要节约用水就行
- D、不赞成，换下是浪费

(495) 地处渤海之滨的河北沧州市，水资源供应十分紧张，经济发展受到限制。为解决供水问题不得不超采地下水，成为我国“成长”最快的地下水漏斗群之一。沧州市市中心地面整体沉降已达 1.68 米。以下不属于河北沧州的地下漏斗群可能造成危害的是 (D)

- A. 引起地面沉降，危及建筑物安全
- B. 导致地下水污染并引发构造地震
- C. 影响当地经济的可持续发展
- D. 将导致当地年降水量大幅度减少

(496) 早在 1977 年联合国就向全世界发出警告，继石油危机之后的下一个危机便是(B)危机。

- A、煤
- B、水
- C、森林
- D、粮食

(497) 开发利用水资源，应当统筹安排地表水和地下水，优先利用地表水，合理开采浅层地下水，严格控制开采深层地下水。(√)

(498) 水资源的可持续利用是我国经济社会发展的战略问题，核心是提高用水效率，把节水放在突出位置。要加强水资源的规划和管理，协调生活、生产和生态用水。(√)

132. 具有保护海洋的意识，知道合理开发利用海洋资源的重要意义。

(499) 下列叙述正确的是 (B)

- A、海洋化学资源开发达到工业规模的有食盐、镁、溴、锰结核等
- B、人类海洋捕捞已从近海扩展到世界各个海域
- C、海洋渔业资源主要集中在深海海域
- D、海水运动蕴藏着巨大能量，无污染，密度大

(500) 碘是人体必需的微量元素之一。碘对人体生理功能有许多有益帮助，可以促进生物氧化；调节蛋白质合成和分解；促进糖和脂肪代谢；调节水盐代谢；促进维生素的吸收利用；增强酶的活力；促进生长发育；缺碘会造成甲状腺肿及其并发症、甲状腺功能减退、智力障碍等不良后果。请问，目前提取碘一般以什么为原料？（ B ）

- A. 贝壳
- B. 海藻
- C. 海水
- D. 鱼骨